

CLIENT

Conseil général du Val de Marne
 Direction des Bâtiments
 10, Chemin des Bassins
 94011 CRETEIL Cedex

REALISATION (intervention-analyses-rapport)

Laboratoires BIO GOUJARD
 51, Rue Cardinet - 75017 PARIS
 Tél. 01.42.27.49.50 - Fax : 01.43.80.21.69
 Internet : www.bio-goujard.fr
 SARL au capital de 38 112 € - SIRET N°343 588 091 00029 - APE 7120B

Site : Domaine CHERIOUX – 4 route de Fontainebleau – 94400 VITRY SUR SEINE

Code Bâtiment: Bâtiment A sud

Date d'intervention : 18 avril 2013

Intervenant Bio-Goujard certifié diagnostiqueur par SGS (organisme certificateur conformément à l'ordonnance 2005-655 du 8/06/05) : **Vincent SAUVIGNET n° CDP-IMM00178**

DOSSIER TECHNIQUE AMIANTE

MISE A JOUR

Objet

Repérage et prélèvements des matériaux ou produits pouvant contenir de l'amiante qui correspondent à la liste A & B définie en annexe 13.9 du Code de la Santé Publique, ACCESSIBLES SANS TRAVAUX DESTRUCTIFS (*ne nécessitant pas de remise en état après le prélèvement ou ne modifiant pas la fonction de l'élément*)

Conformément aux Textes de référence : Arrêté du 12 décembre 2012 - Décret no 2011-629 du 3 juin 2011- Code de la Santé Publique Chapitre IV section 2 – articles R1334-14 à R1334-29 et annexe 13-9-Décret n° 2006-761 du 30 juin 2006- Décret n° 2006-1114 du 5 septembre 2006

Police d'Assurance Civile Professionnelle Hiscox HA RCP0084246

CONCLUSION :

1. ☐ Il n'a pas été repéré de matériaux pouvant contenir de l'amiante
2. ☒ Il a été repéré des matériaux pouvant contenir de l'amiante pour lesquels des investigations et des analyses ultérieures doivent être effectuées
3. ☒ Il a été repéré des matériaux pouvant contenir de l'amiante

Date d'émission du rapport : 05/07/13

DEVIS n° DE/130467

Validation par l'intervenant Bio-Goujard

Signature :



Amiante-CREP/DRIPP-DPE

SOMMAIRE

Rapport de mission de repérage (intégré dans le DTA)

Conclusions

Locaux visités / non visités

Documents sources (Enregistrement chronologique et copie des documents)

Réglementation

Localisation matériaux amiantés & Etat de conservations

Annexes A1-Grilles d'évaluation des états de conservation liste A

A2-Grilles d'évaluation des états de conservation liste B

A3- Plan(s) / croquis

A4- Rapports d'essais

A5- Consignes générales de sécurité

A6- Photo(s)

Fiche récapitulative

Evaluations périodiques (avec documents justificatifs)

Travaux de confinement ou de retrait (avec documents justificatifs)

RAPPORT DE MISSION DE REPERAGE (Intégré dans le DTA)

Conclusion

- 1- ☐ Il n'a pas été repéré de matériaux pouvant contenir de l'amiante
 de plus ☐ des flocages ont été repérés, ils ne contiennent pas d'amiante
 de plus ☐ des calorifugeages ont été repérés, ils ne contiennent pas d'amiante
 de plus ☐ des faux plafonds ont été repérés, ils ne contiennent pas d'amiante

2- ☒ Il a été repéré des matériaux pouvant contenir de l'amiante pour lesquels des investigations et des analyses ultérieures doivent être effectuées

☒ Matériaux non accessibles dans le cadre de la mission :

Recouvrement des dalles de sol blanche + colle noire+ ragréage amiantés dans l'atelier polyvalent du RDC bas Bâtiment A sud ; vérifier à nouveau la présence sous le linoléum souple + colle néoprène dans le cadre d'un diagnostic avant travaux, pas de plan de retrait.

3- ☒ Il a été repéré des matériaux pouvant contenir de l'amiante

3.1 – Liste des matériaux contenant de l'amiante :

Liste	Type matériaux	Localisation	Résultat	Etat de conservation pour MCA	Mesures obligatoires liste A	N° rapport d'essai ou «sur décision de l'opérateur»	Quantité (environ)
					Mesures préconisées liste B		
Bâtiment A sud – Sous-sol :							
C	Conduit ventilation en fibrociment	Conférer plan	Amianté	-	Pas de mesures préconisées	BTP Consultants – «sur décision de l'opérateur»	NC
Bâtiment A sud – RDC Bas :							
B	Poteaux en fibrociment	Conférer plan	Amianté	EP	Evaluation périodique	BTP Consultants – «sur décision de l'opérateur»	NC
C	Conduit ventilation en fibrociment	Escalier sud ouest	Amianté	-	Pas de mesures préconisées	BTP Consultants – «sur décision de l'opérateur»	NC
Bâtiment A sud – RDC haut :							
B	Poteaux en fibrociment	Conférer plan	Amianté	EP	Evaluation périodique	BTP Consultants – «sur décision de l'opérateur»	NC
Bâtiment A sud – 1 ^{er} étage :							
B	Colle	Couloir chambres résidents	Amianté	EP	Evaluation périodique	Bio-Goujard DFM13041525	60 m²
B	Dalle de sol rose + colle noire + ragréage	Logements de l'Aile Ouest	Amianté	EP	Evaluation périodique	LEM – Echantillon n° 10	NC
B	Dalle de sol verte + colle noire + ragréage	Logements de l'Aile Ouest	Amianté	EP	Evaluation périodique	LEM – Echantillon n° 11	NC
A	Portion de calorifuge en carton aluminisé	Combles logement Sud Est	Amianté	Note 2	Cf. Grille liste A	BTP Consultants – «sur décision de l'opérateur»	NC

(*) NC : non communiqué

Liste	Type matériaux	Localisation	Résultat	Etat de conservation pour MCA	Mesures obligatoires liste A	N° rapport d'essai ou «sur décision de l'opérateur»	Quantité (environ)
					Mesures préconisées liste B		
Bâtiment A sud – 2^{ème} étage combles :							
C	Portions de conduits ventilation en fibrociment	Combles	Amianté	-	Pas de mesures préconisées	BTP Consultants – «sur décision de l'opérateur»	NC
C	Conduits de ventilation en fibrociment	Combles cuisines	Amianté	-	Pas de mesures préconisées	BTP Consultants – «sur décision de l'opérateur»	NC
C	Conduit de ventilation en fibrociment	Combles cuisines	Amianté	-	Pas de mesures préconisées	BTP Consultants – «sur décision de l'opérateur»	NC
C	Portion de conduit de ventilation en fibrociment déposé au sol	Combles cuisines	Amianté	-	Pas de mesures préconisées	BTP Consultants – «sur décision de l'opérateur»	NC
A	Calorifuges en carton aluminisé	Combles cuisines	Amianté	Note 2	Cf. Grille liste A	BTP Consultants – «sur décision de l'opérateur»	NC
Bâtiment A sud – 2^{ème} étage logement :							
B	Dalle de sol blanche + colle jaune + ragréage	Logements	Amianté	EP	Evaluation périodique	LEM – Echantillon n° 5	NC
B	Vieux lais à motifs en revêtement de sol + ragréage	Logements	Amianté	EP	Evaluation périodique	LEM – Echantillon n° 6	NC
B	Dalle de sol nuagée claire + colle noire + ragréage	Logements	Amianté	EP	Evaluation périodique	LEM – Echantillon n° 7	NC
C	Portions de conduits ventilation en fibrociment	Grenier logement	Amianté	-	Pas de mesures préconisées	BTP Consultants – «sur décision de l'opérateur»	NC

(*) NC : non communiqué

3.2 - Liste des matériaux non amiantés après analyse :

Liste	Type matériaux	Localisation	Résultat	Etat de conservation pour MCA	Mesures obligatoires liste A	N° rapport d'essai ou «sur décision de l'opérateur»	Quantité (environ)
					Mesures préconisées liste B		
Bâtiment A sud – 1^{er} étage :							
B	Dalle de sol	Couloir chambres résidents	Non amianté	-	-	Bio-Goujard DFM13041524	-

4-Dans le cas de présence d'amiante

4.1- MATERIAUX ou PRODUITS de la LISTE A :

4.1. a- Obligations réglementaires suivant l'état de conservation des matériaux Calorifugeage – flocage – faux plafond:

Résumé des états de conservations :

Note 2 : Calorifuge en carton aluminisé au 2^{ème} étage combles, portion de calorifuge en carton aluminisé au 1^{er} étage combles logement

Actions à mener par le propriétaire :

Légende : E = niveau d'empoussièrement ; f/l=fibre par litre ; N1, N2, N3=note des grilles d'état de conservation 1, 2 ou 3

Surveillance du niveau d'empoussièrement dans l'atmosphère (N=2)

Cette surveillance doit être réalisée par **un organisme agréé** en microscopie électronique à transmission selon des modalités et conditions définies par arrêté.

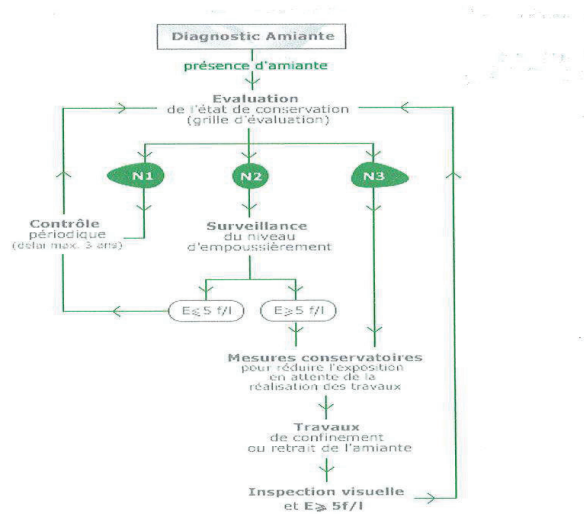
Niveau d'empoussièrement (E)	Obligations du propriétaire	Délai maximal
$E \leq 5$ fibres / litre d'air	- Contrôle périodique de l'état de conservation des matériaux et produits	- 3 ans à compter de la date de remise des résultats du contrôle ou à l'occasion de toute modification substantielle.
$E > 5$ fibres / litre d'air	- Travaux de confinement ou de retrait de l'amiante*	- Les travaux doivent être achevés dans un délai de 3 ans** à compter de la date de remise des résultats du contrôle.

*Pendant la période précédant les travaux, des mesures conservatoires doivent être mises en œuvre pour réduire l'exposition des occupants à un niveau inférieur à 5 fibres / litre d'air.

Les mesures conservatoires ne doivent pas solliciter les matériaux et produits concernés par les travaux.

** Par dérogation, le délai d'achèvement des travaux peut être prorogé, sur demande du propriétaire au préfet de département dans un délai de 27 mois suivant la remise des résultats du contrôle, pour les travaux concernant les immeubles de grande hauteur et les établissements recevant du public, classés de la catégorie I à III, et lorsque les flocages, calorifugeages et faux plafonds contenant de l'amiante ont été utilisés à des fins de traitement généralisé dans ces immeubles ou établissements. La prorogation peut alors être accordée pour une durée maximale de 3 ans.

Articles R 1334-18 et 19 du Code de la santé publique.



4.1. b-Mesures d'ordre général préconisées, adaptées à l'ampleur de la dégradation *Pour les matériaux de la liste A en note 3: sans objet*

4.2- MATERIAUX ou PRODUITS de la LISTE B :

4.2. a- Obligations réglementaires suivant l'état de conservation des matériaux

Résumé des états de conservations :

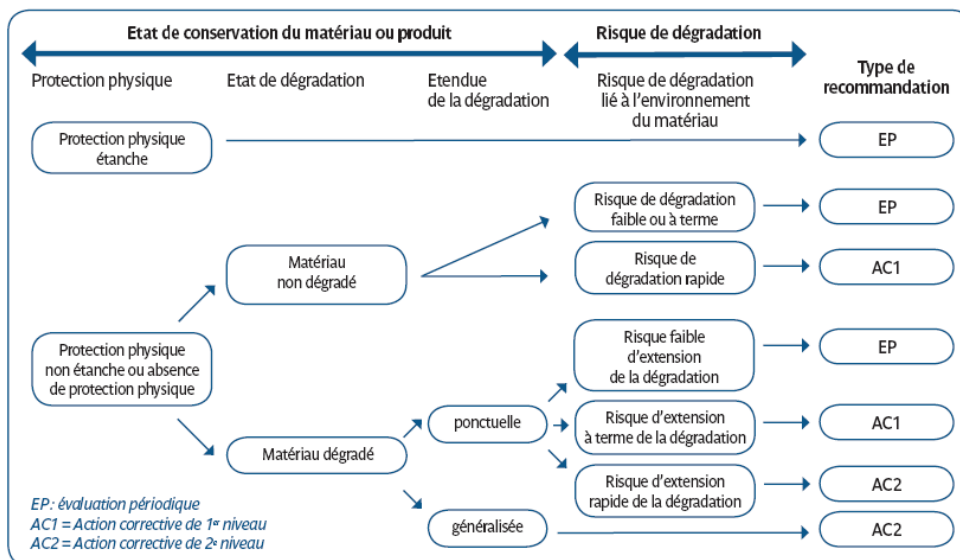
EP : Poteaux en fibrociment, Colle, Dalles de sol + colle + ragréage, vieux lais à motif en revêtement de sol + ragréage

Actions à mener par le propriétaire :

Légende : EP = évaluation périodique; AC1= action corrective de niveau 1 ; AC2= action corrective de niveau 2

EP :

procéder à l'évaluation périodique des matériaux concernés dans un délai maximal de trois ans à compter de la date de remise au propriétaire des résultats du contrôle, ou à l'occasion de toute modification substantielle de l'ouvrage ou de son usage



4.2. b-Mesures d'ordre général préconisées, adaptées à l'ampleur de la dégradation

Pour les matériaux de la liste B en note AC2: sans objet

Locaux visités et non visités

Locaux visités

Désignation du bâtiment	Etage
Bâtiment A sud	Du sous-sol au 2 ^{ème} étage

Locaux non visités (préciser la cause) :

Local / partie de l'immeuble bâti	Motif
Néant	

Documents sources

Enregistrement chronologique des rapports

Date émission du rapport	N° rapport	Objet du repérage	Organisme de repérage et de l'opérateur de repérage	Conclusion (présence, absence matériaux amiantés)
06 janvier 2004	C/0330061-1	Rapport de mission de repérage des matériaux et produits contenant de l'amiante à intégrer au dossier technique amiante	<u>Organisme de repérage</u> : BTP Consultants <u>Opérateur de repérage</u> : M. CAZABAN-MAZEROLLES	Présence de matériaux amiantés

COPIE

DOCUMENTS SOURCES :



**RAPPORT DE MISSION DE REPERAGE
DES MATERIAUX ET PRODUITS
CONTENANT DE L'AMIANTE A INTEGRER
AU DOSSIER TECHNIQUE « AMIANTE »**

NORME NF X46-020

Ce rapport ne peut être reproduit ou utilisé que dans son intégralité.
Il comporte 40 pages, dont les annexes.

Il a été repéré des matériaux et produits contenant de l'amiante.

- **Affaire N°** : C/0330061-1
- **Donneur d'ordre** : CONSEIL GENERAL DU VAL DE MARNE
Direction Générale des Services Départementaux
Direction des Bâtiments Départementaux
10, chemins des Bassins
94011 CRETEIL CEDEX
- **Laboratoire d'analyses** : LEM
20, rue du Kochersberg
B.P. 47
67702 SAVERNE CEDEX
- **Bâtiment concerné** : **Domaine CHERIOUX Bâtiment A SUD**
4, route de Fontainebleau
94400 VITRY SUR SEINE
- **Personne accompagnatrice** : MM. Brahim SIDHOUM et Al Sid CHEIKH
- **Date de la visite** : 16 et 17 décembre 2003
- **Rapport établi le** : 06 janvier 2004

Le Responsable d'activité :

Antonio PEREIRA

l'Opérateur de repérage :

B. CAZABAN-MAZEROLLES



~ SOMMAIRE ~

	Page
1. Description des locaux visités	3
2. Réglementation applicable	3
3. Modalités d'intervention	3
4. Prélèvements effectués et localisation	4
5. Résultats du diagnostic	6
6. Mesures de sécurité générales	7
7. Annexe 1 : résultats d'analyses des matériaux prélevés	8
8. Annexe 2 : grille d'évaluation de l'état de conservation.....	9
9. Annexe 3 : légendes + plans avec repérage	12
10. Annexe 4 : copie de l'annexe 2 de l'arrêté du 22 août 2002.....	13
11. Annexe 5 : copie du rapport déjà effectué	16

Affaire n° C/0330061-1 Dossier Technique « amiante » : Domaine Chérioux, bâtiment A Sud, 4 route de Fontainebleau à Vitry /seine (94400) 2/16



1. DESCRIPTION DES LOCAUX VISITES

Il s'agit d'effectuer un diagnostic amiante sur le bâtiment A Sud du domaine Chérioux, 4 route de Fontainebleau à Vitry sur seine (94400), en vue d'établir un Dossier Technique « Amiante ».

REMARQUE :

Le bâtiment a déjà été visité par BERIM le 22 mai 1997 et a fait l'objet d'un précédent rapport, joint en annexe. Le rapport a conclu à une présence d'amiante.

2. REGLEMENTATION APPLICABLE

Ce diagnostic a été réalisé selon les modalités des décrets et textes suivants :

- Décret N° 96-97 du 7 février 1996 relatif à la protection de la population contre les risques sanitaires liés à une exposition à l'amiante dans les immeubles bâtis, modifié par les décrets N° 97-855 du 12 septembre 1997, N°2001-840 du 13 septembre 2001 et N°2002-839 du 03 mai 2002.
- Arrêté du 7 février 1996 relatif aux modalités d'évaluation de l'état de conservation des flocages et calorifugeages contenant de l'amiante et aux mesures d'empoussièrement dans les immeubles bâtis.
- Arrêté du 15 janvier 1998 relatif aux modalités d'évaluation de l'état de conservation des flocages et calorifugeages contenant de l'amiante et aux mesures d'empoussièrement dans les immeubles bâtis.
- Arrêté du 22 août 2002 relatif aux consignes générales de sécurité du dossier technique « amiante », au contenu de la fiche récapitulative et aux modalités d'établissement du repérage.
- Norme NF X46-020 du 20 novembre 2002.

3. MODALITES D'INTERVENTION

Seul le bâtiment et les éléments accessibles sans sondages destructifs ont fait l'objet de la recherche.

Les parties de bâtiments non visibles ou non visitables au moment de la visite et les équipements, n'ont pu faire l'objet de la recherche (notamment le logement de direction, qui n'a pas été rendu accessible du 16 au 23 décembre).

4. PRELEVEMENTS EFFECTUES ET LOCALISATION

Lors de notre visite, nous avons prélevé 11 échantillons de matériaux, repris dans le tableau ci-dessous :

N° échant.	Localisation du prélèvement	Nature du matériau	Observation	Résultat d'analyse	Locaux ou matériaux assimilés
1	RDC BAS ATELIER POLYVALENT	Dalle de sol blanche + colle noire+ ragréage	Matériau dégradé	Présence de fibres d'amiante du type « Chrysotile » dans la dalle, la colle et le ragréage	Voir plans jointés en annexe n°2
2	RDC BAS RESERVE CANTINE	Panneaux de fibres compressées en sous face de plafond	Matériau en bon état	Absence d'amiante	Sans objet
3	RDC BAS PETITE CHAUFFERIE	Flocage en sous face de plancher	Matériau en bon état	Absence d'amiante	Sans objet
4	RDC HAUT CUISINE SALLE CUISSON	Toile de soufflets entre éléments de gaines en tôle pour air chaud	Matériau dégradé	Absence d'amiante	Sans objet
5	2° ETAGE LOGEMENTS	Dalle de sol blanche + colle jaune + ragréage	Matériau dégradé	Présence de fibres d'amiante du type « Chrysotile » dans la dalle	Voir plans jointés en annexe n°2
6	2° ETAGE LOGEMENTS	Vieux lais à motifs en revêtement de sol + ragréage	Matériau dégradé	Présence de fibres d'amiante du type « Chrysotile » dans l'ensemble	Voir plans jointés en annexe n°2
7	2° ETAGE LOGEMENTS	Dalle de sol nuagée claire + colle noire + ragréage	Matériau dégradé	Présence de fibres d'amiante du type « Chrysotile » dans l'ensemble	Voir plans jointés en annexe n°2

Affaire n° C/0330061-1 Dossier Technique « amiante » : Domaine Chérioux, bâtiment A Sud, 4 route de Fontainebleau à Vitry /seine (94400) 4/16

8	2° ETAGE COMBLES LOGEMENTS	Calorifuge sur tuyaux de petite section	Matériau dégradé	Absence d'amiante	Sans objet
9	2° ETAGE COMBLES CUISINES	Calorifuge en tresses non protégées	Matériau dégradé	Absence d'amiante	Sans objet
10	1° ETAGE LOGEMENTS AILE OUEST	Dalle de sol rose+ colle noire + ragréage	Matériau dégradé	Présence de fibres d'amiante du type « Chrysotile » dans le ragréage et la colle	Voir plans jointés en annexe n°2
11	1° ETAGE LOGEMENTS AILE OUEST	Dalle de sol verte+ colle noire + ragréage	Matériau dégradé	Présence de fibres d'amiante du type « Chrysotile » dans le ragréage et la colle	Voir plans jointés en annexe n°2
A (non prélevé)	SOUS SOL	Conduit ventilation en amiante ciment	Matériau dégradé	Présence d'amiante	Voir plans jointés en annexe n°2
B (non prélevé)	RDC BAS	Poteaux en amiante ciment	Matériau en bon état	Présence d'amiante	Voir plans jointés en annexe n°2
C (non prélevé)	RDC	Poteaux en amiante ciment	Matériau dégradé	Présence d'amiante	Voir plans jointés en annexe n°2
D (non prélevé)	RDC HAUT SANITAIRES OUEST	Plaques rigides pour faux-plafond	Matériau en bon état	Présence d'amiante	Voir plans jointés en annexe n°2
E (non prélevé)	COMBLES 2° ETAGE	Portions de conduits ventilation en amiante ciment	Matériau dégradé	Présence d'amiante	Voir plans jointés en annexe n°2
F (non prélevé)	2° ETAGE GRENIER LOGEMENT	Portion de conduit ventilation en amiante ciment	Matériau dégradé	Présence d'amiante	Voir plans jointés en annexe n°2

G (non prélevé)	1° ETAGE COMBLE LOGEMENT SUD EST	Portion de calorifuge en carton aluminisé	Matériau dégradé	Présence d'amiante	Voir plans jointés en annexe n°2
H (non prélevé)	2° ETAGE COMBLES CUISINES	Conduits de ventilation en amiante ciment	Matériau dégradé	Présence d'amiante	Voir plans jointés en annexe n°2
I (non prélevé)	2° ETAGE COMBLES CUISINES	Conduit de ventilation en amiante ciment	Matériau dégradé	Présence d'amiante	Voir plans jointés en annexe n°2
J (non prélevé)	2° ETAGE COMBLES CUISINES	Portion de conduit de ventilation en amiante ciment déposé au sol	Matériau dégradé	Présence d'amiante	Voir plans jointés en annexe n°2
K (non prélevé)	2° ETAGE COMBLES CUISINES	calorifuges en carton aluminisé	Matériau dégradé	Présence d'amiante	Voir plans jointés en annexe n°2
L (non prélevé)	ESCALIER SUD OUEST	conduit ventilation en amiante ciment	Matériau dégradé	Présence d'amiante	Voir plans jointés en annexe n°2

5. RESULTATS DU DIAGNOSTIC

6 échantillons prélevés par BTP Consultants contiennent des fibres d'amiante (voir tableau du §4 et plans de repérage en annexe).

Des éléments calorifugés, floqués et des faux plafonds sont présents dans l'établissement.

Les éléments de flocage ne contiennent pas de fibres d'amiante.

Un faux-plafond contient des fibres d'amiante fortement liée (échantillon D, voir tableau du §4 et plans de repérage en annexe).

Les éléments de calorifuge en carton aluminisé contiennent des fibres d'amiante. Ils sont repérés aux plans.

Ces éléments doivent faire l'objet de travaux. (Voir annexe 2 : grille d'évaluation)



Des dalles de sol contenant des fibres d'amiante, ainsi que la colle et le ragréage associés, ont été repérés dans l'établissement (voir tableau du §4 et plans de repérage joints en annexe).

Ces éléments sont usés et partiellement dégradés ; une surveillance de leur état de conservation devra être assurée.

Nota : des ragréages contenant des fibres d'amiante, situés sous dalles vinyles non amiantées, ont été repérés dans l'établissement (voir tableau du §4 et plans de repérage joints en annexe).

Des canalisations, gaines et conduits de ventilation en amiante-ciment ont été repérés dans l'établissement (voir tableau du §4 et plans de repérage joints en annexe).

Ces éléments sont localement dégradés. Une surveillance de leur état de conservation devra être assurée.

Des poteaux en amiante ciment ont été repérés dans l'établissement (voir tableau du §4 et plans de repérage joints en annexe).

Ces éléments sont en bon état de conservation au RDC bas, très dégradés au RDC haut.

6. MESURES DE SECURITES GENERALES

Les combles où se trouvent les canalisations calorifugées par du carton aluminisé contenant des fibres d'amiante devront être interdits d'accès avant travaux.

Une mesure d'empoussièrement devra être effectuée après travaux.

Cette mesure devra faire apparaître une quantité inférieure à 5 fibres au litre avant d'autoriser à nouveau l'accès aux locaux.

Il est conseillé de vérifier périodiquement l'état des matériaux en amiante ciment afin de déceler toute usure anormale et de prendre les mesures adaptées.

Le nettoyage ne devra pas entraîner d'usure de ces matériaux, ni par l'intervenant, ni par le matériel et les produits utilisés.

Toute personne susceptible d'intervenir sur des matériaux, même non friables, contenant des fibres d'amiante, doit :

- être tenue informée de la présence des matériaux contenant de l'amiante,
- respecter les dispositions prévues par le décret N°96-98 du 07 février 1996 relatif à la protection des travailleurs contre les risques liés à l'inhalation de poussières d'amiante, ainsi que par l'arrêté du 22 août 2002 relatif aux consignes générales de sécurité du dossier technique « amiante », au contenu de la fiche récapitulative et aux modalités d'établissement du repérage,
- disposer des protections nécessaires afin d'assurer une intervention sans danger pour elle ou autrui (masque de type P3, tenues jetables...).



7. ANNEXE 1

**RESULTATS D'ANALYSE DES MATERIAUX PRELEVES PAR
BTP CONSULTANTS (11 pages)**



8 - ANNEXE 2

GRILLES D'EVALUATION DE L'ETAT DE CONSERVATION

Affaire n° C/0330061-1 Dossier Technique « amiante » : Domaine Chérioux, bâtiment A Sud, 4 route de Fontainebleau à Vitry /seine (94400) 9/16

GRILLE D'EVALUATION

En cas de présence avérée d'amiante dans les flocages et calorifugeages
A compléter pour chaque pièce ou zone homogène de l'immeuble bâti

N° de dossier	C-0330061-1
Date de contrôle	17 décembre 2003
Bâtiment	C
Pièce ou zone homogène	COMBLES
Destination déclarée du local	

En fonction du résultat du diagnostic	
si 1	Contrôle périodique de l'état de conservation des matériaux
si 2	Surveillance du niveau d'empoussièrement
si 3	Travaux

Caractéristique de la protection		
Etanche	<input type="checkbox"/>	1
Non etanche	<input checked="" type="checkbox"/>	Compléter la grille de diagnostic

Tableau des critères utilisés dans la grille de diagnostic

FLOCAGES	CALORIFUGEAGES
Etat de surface et de dégradation	Etat de dégradation
Matériaux en mauvais état ou matériau en décollement	Calorifugeage en mauvais état
Matériau enduit ou non enduit avec dégradations locales	Calorifugeage avec dégradations locales
Matériau non enduit non imprégné en bon état	Calorifugeage en bon état
Imprégnation à cœur en bon état ou enduit de surface en bon état	
Protection rapportée du matériau	
Protection physique non étanche (P)	
Pas de protection physique (NP)	
Exposition du produit aux circulations d'air (y compris selon plenum, faux plafond, etc...)	
Faible	
Moyen	
Fort	
Exposition du produit aux chocs et vibrations	
Faible	
Moyen	
Fort	

Affaire n° C/0330061-1 Dossier Technique « amiante » : Domaine Chérioux, bâtiment A Sud, 4 route de Fontainebleau à Vitry /seine (94400) 10/16

EVALUATION DE L'ETAT DE CONSERVATION DES CALORIFUGEAGES

Etat de dégradation	Protection physique	Circulations d'air	Chocs et vibrations	Résultats
Calorifugeage en mauvais état <input type="checkbox"/>				3
Calorifugeage avec dégradation(s) locales <input checked="" type="checkbox"/>	P <input type="checkbox"/>	faible <input type="checkbox"/>	f <input type="checkbox"/>	1
			M <input type="checkbox"/>	1
			F <input type="checkbox"/>	2
		moyen <input type="checkbox"/>	f <input type="checkbox"/>	1
			M <input type="checkbox"/>	1
			F <input type="checkbox"/>	2
	NP <input checked="" type="checkbox"/>	Fort <input type="checkbox"/>	f <input type="checkbox"/>	2
			M <input type="checkbox"/>	2
			F <input type="checkbox"/>	2
		faible <input type="checkbox"/>	f <input type="checkbox"/>	2
			M <input type="checkbox"/>	2
			F <input type="checkbox"/>	2
	moyen <input checked="" type="checkbox"/>	f <input type="checkbox"/>	2	
		M <input type="checkbox"/>	2	
		F <input checked="" type="checkbox"/>	3	
	Fort <input type="checkbox"/>	f <input type="checkbox"/>	2	
		M <input type="checkbox"/>	3	
		F <input type="checkbox"/>	3	
Calorifugeage en bon état <input type="checkbox"/>	P <input type="checkbox"/>	faible <input type="checkbox"/>	f <input type="checkbox"/>	1
			M <input type="checkbox"/>	1
			F <input type="checkbox"/>	2
		moyen <input type="checkbox"/>	f <input type="checkbox"/>	1
			M <input type="checkbox"/>	1
			F <input type="checkbox"/>	2
	NP <input type="checkbox"/>	Fort <input type="checkbox"/>	f <input type="checkbox"/>	2
			M <input type="checkbox"/>	2
			F <input type="checkbox"/>	2
		faible <input type="checkbox"/>	f <input type="checkbox"/>	1
			M <input type="checkbox"/>	2
			F <input type="checkbox"/>	2
	moyen <input type="checkbox"/>	f <input type="checkbox"/>	1	
		M <input type="checkbox"/>	2	
		F <input type="checkbox"/>	2	
	Fort <input type="checkbox"/>	f <input type="checkbox"/>	2	
		M <input type="checkbox"/>	3	
		F <input type="checkbox"/>	3	

9. ANNEXE 3

LEGENDE + PLANS AVEC REPERAGE (6 pages)

- 1** = Localisation des sols avec présence de fibres d'amiante dans les dalles vinyle, la colle et le ragréage (échantillons prélevés n° 1, 7 ; voir tableau du § 4).
- 2** = Localisation des sols avec présence de fibres d'amiante dans les dalles vinyle uniquement (échantillons prélevés n° 5; voir tableau du § 4).
- 3** = Localisation des sols avec présence de fibres d'amiante dans la colle et le ragréage uniquement (échantillons prélevés n° 10, 11 ; voir tableau du § 4).
- 4** = Localisation des lais en revêtement de sol, contenant des fibres d'amiante (échantillon prélevé n° 6; voir tableau du § 4).
- 5** = Conduit de ventilation en amiante ciment (échantillons A, E, F, H, I, L non prélevés ; voir tableau du § 4).
- 6** = Conduit de ventilation en amiante ciment déposé au sol (échantillons J non prélevé ; voir tableau du § 4).
- 7** = Poteaux en amiante ciment (échantillons B, C non prélevés ; voir tableau du § 4).
- 8** = Plaques rigides de faux plafonds contenant des fibres d'amiante (échantillon D non prélevé; voir tableau du § 4).
- 9** = Localisation des calorifuges en carton aluminisé contenant des fibres d'amiante (échantillons G, K non prélevés; voir tableau du § 4).

Affaire n° C/0330061-1 Dossier Technique « amiante » : Domaine Chérioux, bâtiment A Sud, 4 route de Fontainebleau à Vitry /seine (94400) 12/16

10. ANNEXE 4

COPIE DE L'ANNEXE 2 DE L'ARRÊTE DU 22 AOÛT 2002

CONSIGNES GENERALES DE SECURITE DEVANT ETRE INTEGRES AU DOSSIER TECHNIQUE « AMIANTE »

L'identification des matériaux et produits contenant de l'amiante est un préalable à l'évaluation et à la prévention des risques liés à la présence d'amiante dans un bâtiment. Elle doit être complétée par la définition et la mise en oeuvre de mesures de précaution adaptées et proportionnées pour limiter le risque d'exposition des occupants et des personnes appelées à intervenir sur les matériaux ou produits contenant de l'amiante.

Ces mesures doivent être inscrites sous forme de consignes de sécurité dans le dossier technique « amiante » et dans sa fiche récapitulative que le propriétaire constitue et tient à jour en application de l'article 10-2 du décret n° 96-97 du 7 février 1996 modifié. Ces consignes doivent également être portées à connaissance de toute personne susceptible d'intervenir sur ou à proximité des matériaux et produits repérés.

Les consignes générales de sécurité définies ci-après constituent une base minimale. Le propriétaire (ou le gestionnaire) de l'immeuble concerné doit l'adapter pour tenir compte des particularités de chaque bâtiment et de ses conditions d'occupation.

Lorsque des travaux sont programmés, les consignes générales de sécurité ne se substituent en aucun cas aux obligations réglementaires existantes en matière de prévention des risques pour la santé et la sécurité des travailleurs.

Les consignes générales de sécurité données ci-après correspondent à des matériaux et produits en bon état de conservation. Il convient donc de veiller au bon état des matériaux et produits contenant de l'amiante afin de prendre en compte, le cas échéant, les situations d'usure anormale ou de dégradation. Ces situations peuvent faire l'objet d'une expertise par un opérateur qualifié, selon les critères fournis en annexe I du présent arrêté.

1. Informations générales

Respirer des fibres d'amiante est dangereux pour la santé. L'inhalation de ces fibres est une cause de pathologies graves (dont les cancers du poumon et de la plèvre).

Les matériaux contenant de l'amiante peuvent libérer des fibres d'amiante en cas d'usure anormale ou lors d'interventions mettant en cause l'intégrité du matériau (par exemple perçage, ponçage, découpe, friction...). Ces situations peuvent alors conduire à des expositions importantes si des mesures de protection renforcées ne sont pas prises.

Il est recommandé aux particuliers d'éviter toute intervention directe sur des matériaux friables contenant de l'amiante (flocages, calorifugeages, cartons d'amiante, éléments en amiante tissé ou tressé, mousse isolante de calfeutrement...) et d'avoir recours, dans de telles situations, à des professionnels (cf. point 2 ci-dessous).

2. Information des professionnels

Professionnels : attention, les consignes générales de sécurité mentionnées ci-après sont avant tout destinées aux particuliers. Les mesures renforcées vous concernant sont fixées par la réglementation relative à la protection des travailleurs contre les

Affaire n° C/0330061-1 Dossier Technique « amiante » : Domaine Chérioux, bâtiment A Sud, 4 route de Fontainebleau à Vitry /seine (94400) 13/16



risques liés à l'inhalation de poussières d'amiante. Des documents d'information et des conseils pratiques de prévention adaptés peuvent vous être fournis par les directions régionales du travail, de l'emploi et de la formation professionnelle (DRTEFP), les services de prévention des caisses régionales d'assurance maladie (CRAM) et l'organisme professionnel de prévention du bâtiment et des travaux publics (OPPBTB).

3. Consignes générales de sécurité

A. - Consignes générales de sécurité visant à réduire l'exposition aux poussières d'amiante

Lors d'interventions sur (ou à proximité) des matériaux contenant de l'amiante, il convient d'éviter au maximum l'émission de poussières pour vous et votre voisinage.

L'émission de poussières doit être limitée, par exemple en cas de :

- manipulation et manutention de matériaux non friables contenant de l'amiante (comme le remplacement de joints ou encore la manutention d'éléments en amiante-ciment) ;
- travaux réalisés à proximité d'un matériau friable en bon état (flocage ou calorifugeage), comme par exemple le déplacement de quelques éléments de faux plafonds sans amiante sous une dalle floquée, d'interventions légères dans des boîtiers électriques, sur des gaines ou des circuits situés sous un flocage sans action directe sur celui-ci, de remplacement d'une vanne sur une canalisation calorifugée à l'amiante ;
- travaux directs sur un matériau compact (amiante-ciment, enduits, joints, dalles...), comme le perçage ou encore la découpe d'éléments en amiante-ciment ;
- déplacement local d'éléments d'un faux plafond rigide contenant du carton d'amiante avec des parements.

L'émission de poussières peut être limitée :

- par humidification locale des matériaux contenant de l'amiante (en tenant compte du risque électrique), afin d'abaisser le taux d'émission de poussière ;
- en utilisant de préférence des outils manuels ou des outils à vitesse lente.

Le port d'équipements de protection est recommandé

Des demi-masques filtrants (type FFP 3 conformes à la norme européenne EN 149) permettent de réduire l'inhalation de fibres d'amiante. Ces masques doivent être jetés après utilisation.

Le port d'une combinaison jetable permet d'éviter la propagation de fibres d'amiante en dehors de la zone de travail. Les combinaisons doivent être jetées à la fin de chaque utilisation.

De plus, il convient de disposer d'un sac à déchets à proximité immédiate de la zone de travail et d'une éponge ou d'un chiffon humide de nettoyage.

B. - Consignes générales de sécurité relatives à la gestion des déchets contenant de l'amiante

Stockage des déchets sur le site

Seuls les matériaux où l'amiante est fortement lié (tels que l'amiante-ciment ou les dalles de sol, par exemple) peuvent être stockés temporairement sur le chantier. Le site de stockage doit être aménagé de manière à éviter l'envol et la migration de fibres. Son accès doit être interdit aux personnes autres que le personnel de l'entreprise de travaux.

Les matériaux à fort risque de libération de fibres d'amiante (comme les flocages, calorifugeages et cartons d'amiante) doivent être placés en sacs étanches puis transférés dès leur sortie de la zone de confinement vers les sites adéquats.

Élimination des déchets

Les matériaux où l'amiante est fortement lié (tels que l'amiante-ciment, les dalles de sol, clapets et volets coupe-feu) doivent être éliminés, soit en installations de stockage pour déchets ménagers et assimilés soit en décharges pour déchets inertes

Affaire n° C/0330061-1 Dossier Technique « amiante » : Domaine Chérioux, bâtiment A Sud, 4 route de Fontainebleau à Vitry /seine (94400) 14/16



pourvues, dans les deux cas, d'alvéoles spécifiques pour les déchets contenant de l'amiante lié. Ces déchets sont conditionnés en sacs étanches, type grands récipients pour vrac (GRV) ou sur palettes filmées.

Les matériaux à fort risque de libération de fibres d'amiante (comme les flocages, calorifugeages et cartons d'amiante) et les matériaux dégradés doivent être éliminés dans une installation de stockage pour déchets dangereux ou être vitrifiés. Ces déchets sont conditionnés en doubles sacs étanches scellés.

Dans les deux cas, le propriétaire ou son mandataire remplit le cadre qui lui est destiné sur le bordereau de suivi des déchets d'amiante (BSDA, CERFA n° 11861*01). Il reçoit l'original du bordereau rempli par les autres intervenants (entreprise de travaux, transporteur, exploitant de l'installation de stockage ou du site de vitrification).

Elimination des déchets connexes

Les déchets autres que les déchets de matériaux, tels que les équipements de protection, les déchets de matériels (filtres, par exemple) et les déchets issus du nettoyage sont éliminés suivant la même procédure que celle décrite pour les matériaux à fort risque de libération de fibres d'amiante.



11. ANNEXE 5

COPIE DU RAPPORT DEJA EFFECTUE (7 pages)

Affaire n° C/0330061-1 Dossier Technique « amiante » : Domaine Chérioux, bâtiment A Sud, 4 route de Fontainebleau à Vitry /seine (94400) 16/16

Réglementation


- **Arrêté du 12 décembre 2012** relatif aux critères d'évaluation de l'état de conservation des matériaux et produits de la liste B contenant de l'amiante et du risque de dégradation lié à l'environnement ainsi que le contenu du rapport de repérage
- **Décret no 2011-629 du 3 juin 2011** relatif à la protection de la population contre les risques sanitaires liés à une exposition à l'amiante dans les immeubles bâtis
- **Code de la Santé Publique Chapitre IV section 2** – articles R1334-14 à R1334-29 et Annexe 13-9.
- **Décret n° 2006-761 du 30 juin 2006** relatif à la protection des travailleurs contre les risques liés à l'inhalation de poussières d'amiante et modifiant le Code du Travail.
- **Décret n° 2006-1114 du 5 septembre 2006** relatif aux diagnostics techniques immobiliers et modifiant le code de la construction et de l'habitation et le code de la santé publique (Version consolidée au 01 novembre 2007)

Localisation des matériaux et produits susceptibles de contenir de l'amiante & Etat de conservation

LEGENDES

MCA : Matériau contenant de l'amiante

ETAT DE CONSERVATION : pour les matériaux de la **Liste A** (calorifugeages, flocages ou faux-plafond amiantés) -> note 1, 2 ou 3 et report à une grille, pour les matériaux de la **liste B** : EP = évaluation périodique; AC1= action corrective de niveau 1 ; AC2= action corrective de niveau 2 et report à une grille

Liste	Type matériaux	Localisation	Résultat	Etat de conservation pour MCA	Mesures obligatoires liste A	N° rapport d’essai ou «sur décision de l’opérateur»	Pour MCA	
					Mesures préconisées liste B		Quantité (environ)	Plan ou croquis
Bâtiment A sud – Sous-sol :								
C	Conduit ventilation en fibrociment	Conférer plan	Amianté	-	Pas de mesures préconisées	BTP Consultants – «sur décision de l’opérateur»	NC	5
Bâtiment A – RDC Bas :								
B	Poteaux en fibrociment	Conférer plan	Amianté	EP	Evaluation périodique	BTP Consultants – «sur décision de l’opérateur»	NC	7
C	Conduit ventilation en fibrociment	Escalier sud ouest	Amianté	-	Pas de mesures préconisées	BTP Consultants – «sur décision de l’opérateur»	NC	5
Bâtiment A sud – RDC haut :								
B	Poteaux en fibrociment	Conférer plan	Amianté	EP	Evaluation périodique	BTP Consultants – «sur décision de l’opérateur»	NC	7
Bâtiment A sud – 1^{er} étage :								
B	Dalle de sol	Couloir chambres résidents	Non amianté	-	-	Bio-Goujard DFM13041524	-	-
B	Colle	Couloir chambres résidents	Amianté	EP	Evaluation périodique	Bio-Goujard DFM13041525	60 m²	Cf. plan 
B	Dalle de sol rose + colle noire + ragréage	Logements de l’Aile Ouest	Amianté	EP	Evaluation périodique	LEM – Echantillon n° 10	NC	3
B	Dalle de sol verte + colle noire + ragréage	Logements de l’Aile Ouest	Amianté	EP	Evaluation périodique	LEM – Echantillon n° 11	NC	3
A	Portion de calorifuge en carton aluminisé	Combles logement Sud Est	Amianté	Note 2	Cf. Grille liste A	BTP Consultants – «sur décision de l’opérateur»	NC	9

Liste	Type matériaux	Localisation	Résultat	Etat de conservation pour MCA	Mesures obligatoires liste A	N° rapport d’essai ou «sur décision de l’opérateur»	Pour MCA	
					Mesures préconisées liste B		Quantité (environ)	Plan ou croquis
Bâtiment A sud – 2 ^{ème} étage combles :								
C	Portions de conduits ventilation en fibrociment	Combles	Amianté	-	Pas de mesures préconisées	BTP Consultants – «sur décision de l’opérateur»	NC	5
C	Conduits de ventilation en fibrociment	Combles cuisines	Amianté	-	Pas de mesures préconisées	BTP Consultants – «sur décision de l’opérateur»	NC	5
C	Conduit de ventilation en fibrociment	Combles cuisines	Amianté	-	Pas de mesures préconisées	BTP Consultants – «sur décision de l’opérateur»	NC	5
C	Portion de conduit de ventilation en fibrociment déposé au sol	Combles cuisines	Amianté	-	Pas de mesures préconisées	BTP Consultants – «sur décision de l’opérateur»	NC	6
A	Calorifuges en carton aluminisé	Combles cuisines	Amianté	Note 2	Cf. Grille liste A	BTP Consultants – «sur décision de l’opérateur»	NC	9
Bâtiment A sud – 2 ^{ème} étage logement :								
B	Dalle de sol blanche + colle jaune + ragréage	Logements	Amianté	EP	Evaluation périodique	LEM – Echantillon n° 5	NC	2
B	Vieux lais à motifs en revêtement de sol + ragréage	Logements	Amianté	EP	Evaluation périodique	LEM – Echantillon n° 6	NC	4
B	Dalle de sol nuagée claire + colle noire + ragréage	Logements	Amianté	EP	Evaluation périodique	LEM – Echantillon n° 7	NC	1
C	Portions de conduits ventilation en fibrociment	Grenier logement	Amianté	-	Pas de mesures préconisées	BTP Consultants – «sur décision de l’opérateur»	NC	5

ANNEXES

Annexe A1-Grilles d'évaluation des états de conservation des matériaux contenant de l'amiante de la liste A

GRILLE D'ÉVALUATION DE L'ÉTAT DE CONSERVATION DES MATÉRIAUX CONTENANT DE L'AMIANTE : LISTE A

Article R. 1334-16 du code de la santé publique

En cas de présence de flocages ou de calorifugeages ou de faux plafonds contenant de l'amiante, les propriétaires doivent vérifier leur état de conservation.

A cet effet, ils font appel à un contrôleur technique ou à un technicien de la construction ayant contracté une assurance professionnelle pour ce type de mission et répondant aux prescriptions de l'article R. 1334-15, afin qu'il vérifie l'état de conservation de ces matériaux et produits en remplissant la grille d'évaluation définie par arrêté des ministres chargés de la construction, de l'environnement, de la santé et du travail. Cette grille d'évaluation tient compte notamment de l'accessibilité du matériau, de son degré de dégradation, de son exposition à des chocs et vibrations ainsi que de l'existence de mouvements d'air dans le local.

Article R. 1334-17 du code de la santé publique

En fonction du résultat du diagnostic obtenu à partir de la grille d'évaluation mentionnée à l'article R. 1334-16, les propriétaires procèdent :

Note 1	Soit à un contrôle périodique de l'état de conservation de ces matériaux et produits dans les conditions prévues à l'article R. 1334-16 ; ce contrôle est effectué dans un délai maximal de trois ans à compter de la date de remise au propriétaire des résultats du contrôle, ou à l'occasion de toute modification substantielle de l'ouvrage et de son usage
Note 2	Soit, selon les modalités prévues à l'article R. 1334-18, à une surveillance du niveau d'empoussièrément dans l'atmosphère par un organisme agréé en microscopie électronique à transmission
Note 3	Soit à des travaux de confinement ou de retrait de l'amiante, selon les modalités prévues au dernier alinéa de l'article R. 1334-18.

L'article R. 1334-18 du code de la santé publique

Les mesures de l'empoussièrément sont réalisées selon des modalités définies par arrêté des ministres chargés de la construction, de l'environnement, du travail et de la santé. Ces mesures sont effectuées par des organismes agréés selon des modalités et conditions définies par arrêté du ministre chargé de la santé, pris après avis du Conseil supérieur d'hygiène publique de France, en fonction de la qualification des personnels de l'organisme, de la nature des matériels dont il dispose et des résultats des évaluations auxquelles il est soumis. L'agrément est accordé par arrêté du ministre chargé de la santé. Cet arrêté peut limiter l'agrément aux seules opérations de prélèvement ou de comptage. Les organismes agréés adressent au ministre chargé de la santé un rapport d'activité sur l'année écoulée dont les modalités et le contenu sont définis par arrêté du ministre chargé de la santé.

Les analyses de matériaux et produits prévues aux articles R. 1334-15, R. 1334-26 et R. 1334-27 sont réalisées par un organisme accrédité répondant aux exigences définies par un arrêté du ministre chargé de la santé, pris après avis du Conseil supérieur d'hygiène publique de France, précisant notamment les méthodes qui doivent être mises en oeuvre pour vérifier la présence d'amiante dans le matériau ou le produit.

Si le niveau d'empoussièrément est inférieur ou égal à la valeur de 5 fibres par litre, les propriétaires procèdent à un contrôle périodique de l'état de conservation des matériaux et produits, dans les conditions prévues à l'article R. 1334-16, dans un délai maximal de trois ans à compter de la date à laquelle leur sont remis les résultats du contrôle ou à l'occasion de toute modification substantielle de l'ouvrage ou de son usage.

Si le niveau d'empoussièrément est supérieur à 5 fibres par litre, les propriétaires procèdent à des travaux de confinement ou de retrait de l'amiante, qui doivent être achevés dans un délai de trente-six mois à compter de la date à laquelle leur sont remis les résultats du contrôle. Pendant la période précédant les travaux, des mesures conservatoires appropriées doivent être mises en oeuvre afin de réduire l'exposition des occupants et de la maintenir au niveau le plus bas possible, et dans tous les cas à un niveau d'empoussièrément inférieur à 5 fibres par litre. Les mesures conservatoires ne doivent conduire à aucune sollicitation des matériaux et produits concernés par les travaux.

Cet état (incluant la présente note d'information) doit être communiqué par le propriétaire aux occupants de l'immeuble concerné et à toute personne physique ou morale appelée à effectuer des travaux dans cet immeuble ou partie d'immeuble.

Nom et coordonnées de l'organisme ayant procédé à la recherche d'amiante :

BIO-GOUJARD / 51 rue Cardinet 75017 Paris / Tél. : 01.42.27.49.50 / Fax. : 01.43.80.21.69

EVALUATION de l'ETAT de CONSERVATION des CALORIFUGEAGES

LISTE A

Bâtiment : A

Date du contrôle : 18/04/13

Pièce ou zone homogène : 1^{er} étage

Destination déclarée du local : Combles logement Sud Est

Etat de dégradation	Protection Physique	Exposition aux Circulations d'air	Exposition aux Chocs et Vibrations	Résultats
Calorifugeage en mauvais état <input type="checkbox"/>				3
Calorifugeage avec dégradation(s) locale(s) <input checked="" type="checkbox"/>	P <input type="checkbox"/> (non étanche)	Faible <input type="checkbox"/>	faible <input type="checkbox"/>	1
			Moyen <input type="checkbox"/>	1
			Fort <input type="checkbox"/>	2
		Moyen <input type="checkbox"/>	faible <input type="checkbox"/>	1
			Moyen <input type="checkbox"/>	1
			Fort <input type="checkbox"/>	2
	NP <input checked="" type="checkbox"/> (pas de protection)	Fort <input type="checkbox"/>	faible <input type="checkbox"/>	2
			Moyen <input type="checkbox"/>	2
			Fort <input type="checkbox"/>	2
		Faible <input type="checkbox"/>	faible <input checked="" type="checkbox"/>	2
		Moyen <input checked="" type="checkbox"/>	Moyen <input type="checkbox"/>	2
			Fort <input type="checkbox"/>	3
	Fort <input type="checkbox"/>	faible <input type="checkbox"/>	2	
	Moyen <input type="checkbox"/>	3		
	Fort <input type="checkbox"/>	3		
Calorifugeage en bon état <input type="checkbox"/>	P <input type="checkbox"/> (non étanche)	Faible <input type="checkbox"/>	faible <input type="checkbox"/>	1
			Moyen <input type="checkbox"/>	1
			Fort <input type="checkbox"/>	2
		Moyen <input type="checkbox"/>	faible <input type="checkbox"/>	1
			Moyen <input type="checkbox"/>	1
			Fort <input type="checkbox"/>	2
	NP <input type="checkbox"/> (pas de protection)	Fort <input type="checkbox"/>	faible <input type="checkbox"/>	2
			Moyen <input type="checkbox"/>	2
			Fort <input type="checkbox"/>	2
		Faible <input type="checkbox"/>	faible <input type="checkbox"/>	1
		Moyen <input type="checkbox"/>	Moyen <input type="checkbox"/>	2
			Fort <input type="checkbox"/>	2
	Fort <input type="checkbox"/>	faible <input type="checkbox"/>	2	
	Moyen <input type="checkbox"/>	3		
	Fort <input type="checkbox"/>	3		

EVALUATION de l'ETAT de CONSERVATION des CALORIFUGEAGES

LISTE A

Bâtiment : A

Date du contrôle : 18/04/13

Pièce ou zone homogène : 2^{ème} étage combles

Destination déclarée du local : Combles cuisine

Etat de dégradation	Protection Physique	Exposition aux Circulations d'air	Exposition aux Chocs et Vibrations	Résultats
Calorifugeage en mauvais état <input type="checkbox"/>				3
Calorifugeage avec dégradation(s) locale(s) <input checked="" type="checkbox"/>	P <input type="checkbox"/> (non étanche)	Faible <input type="checkbox"/>	faible <input type="checkbox"/>	1
			Moyen <input type="checkbox"/>	1
			Fort <input type="checkbox"/>	2
		Moyen <input type="checkbox"/>	faible <input type="checkbox"/>	1
			Moyen <input type="checkbox"/>	1
			Fort <input type="checkbox"/>	2
	NP <input checked="" type="checkbox"/> (pas de protection)	Fort <input type="checkbox"/>	faible <input type="checkbox"/>	2
			Moyen <input type="checkbox"/>	2
			Fort <input type="checkbox"/>	2
		Faible <input type="checkbox"/>	faible <input type="checkbox"/>	2
			Moyen <input type="checkbox"/>	2
			Fort <input type="checkbox"/>	2
	Moyen <input checked="" type="checkbox"/>	faible <input checked="" type="checkbox"/>	2	
		Moyen <input type="checkbox"/>	2	
	Fort <input type="checkbox"/>	Fort <input type="checkbox"/>	3	
		faible <input type="checkbox"/>	2	
		Moyen <input type="checkbox"/>	3	
		Fort <input type="checkbox"/>	3	
Calorifugeage en bon état <input type="checkbox"/>	P <input type="checkbox"/> (non étanche)	Faible <input type="checkbox"/>	faible <input type="checkbox"/>	1
			Moyen <input type="checkbox"/>	1
			Fort <input type="checkbox"/>	2
		Moyen <input type="checkbox"/>	faible <input type="checkbox"/>	1
			Moyen <input type="checkbox"/>	1
			Fort <input type="checkbox"/>	2
	NP <input type="checkbox"/> (pas de protection)	Fort <input type="checkbox"/>	faible <input type="checkbox"/>	2
			Moyen <input type="checkbox"/>	2
			Fort <input type="checkbox"/>	2
		Faible <input type="checkbox"/>	faible <input type="checkbox"/>	1
			Moyen <input type="checkbox"/>	2
			Fort <input type="checkbox"/>	2
	Moyen <input type="checkbox"/>	faible <input type="checkbox"/>	2	
		Moyen <input type="checkbox"/>	3	
	Fort <input type="checkbox"/>	Fort <input type="checkbox"/>	3	

Annexe A2-Grilles d'évaluation des états de conservation des matériaux contenant de l'amiante de la liste B

GRILLE D'ÉVALUATION DE L'ÉTAT DE CONSERVATION DES MATÉRIAUX CONTENANT DE L'AMIANTE : LISTE B

Matériaux ou produits de la liste B

Action	Type de recommandation
Faire réaliser une évaluation périodique de l'état de conservation du produit ou matériau	EP
Faire réaliser l'action corrective de premier niveau	AC1
Faire réaliser l'action corrective de second niveau	AC2

Mesures à prendre dans les cas :

EP : procéder à l'évaluation périodique des matériaux concernés dans un délai maximal de trois ans à compter de la date de remise au propriétaire des résultats du contrôle, ou à l'occasion de toute modification substantielle de l'ouvrage ou de son usage.

AC1 : procéder à une remise en état limitée au remplacement, au recouvrement ou à la protection des seuls éléments dégradés. Faire appel à une entreprise certifiée pour le retrait ou le confinement. L'action corrective de premier niveau consiste à :

- Rechercher les causes de la dégradation et définir les mesures correctives appropriées pour les supprimer ;
- Procéder à la mise en œuvre de ces mesures correctives afin d'éviter toute nouvelle dégradation et, dans l'attente, prendre les mesures de protection appropriées afin de limiter le risque de dispersion des fibres d'amiante ;
- Veiller à ce que les modifications apportées ne soient pas de nature à aggraver l'état des autres matériaux et produits contenant de l'amiante restant accessibles dans la même zone ;
- Contrôler périodiquement que les autres matériaux et produits restant accessibles ainsi que, le cas échéant, leur protection demeurent en bon état de conservation.

AC2 : L'action corrective concerne l'ensemble d'une zone, de telle sorte que le matériau ou produit ne soit plus soumis à aucune agression ni dégradation. Dans ce cas, l'opérateur de repérage indique au propriétaire que cette action corrective de second niveau consiste à :

- Prendre, tant que les mesures mentionnées au c n'ont pas été mises en place, les mesures conservatoires appropriées pour limiter le risque de dégradation et la dispersion des fibres d'amiante. Cela peut consister à adapter, voire condamner l'usage des locaux concernés afin d'éviter toute exposition et toute dégradation du matériau ou produit contenant de l'amiante. Durant les mesures conservatoires, et afin de vérifier que celles-ci sont adaptées, une mesure d'empoussièrement est réalisée, conformément aux dispositions du code de la santé publique ;
- Procéder à une analyse de risque complémentaire, afin de définir les mesures de protection ou de retrait les plus adaptées, prenant en compte l'intégralité des matériaux et produits contenant de l'amiante dans la zone concernée ;
- Mettre en œuvre les mesures de protection ou de retrait définies par l'analyse de risque ;
- Contrôler périodiquement que les autres matériaux et produits restant accessibles, ainsi que leur protection, demeurent en bon état de conservation.

EVALUATION de l'ETAT de CONSERVATION des matériaux
Liste B

Bâtiment : A

Date du contrôle : 18/04/13

Pièce ou zone homogène : RDC bas

Destination déclarée du local : Conférer plan

Matériau : Poteaux en fibrociment **n° de repérage : 7**

Protection physique	Etat de dégradation	Etendue de la dégradation	Risque de dégradation lié à l'environnement du matériau	Type de recommandation
Protection physique étanche <input type="checkbox"/>				<input type="checkbox"/> EP
Protection physique non étanche ou absence de protection physique <input checked="" type="checkbox"/>	Matériau non dégradé <input checked="" type="checkbox"/>		Risque de dégradation faible ou à terme	<input checked="" type="checkbox"/> EP
			Risque de dégradation rapide	<input type="checkbox"/> AC1
	Matériau dégradé <input type="checkbox"/>	Ponctuelle <input type="checkbox"/>	Risque faible d'extension de la dégradation	<input type="checkbox"/> EP
			Risque d'extension à terme de la dégradation	<input type="checkbox"/> AC1
			Risque d'extension rapide à la dégradation	<input type="checkbox"/> AC2
	Généralisée <input type="checkbox"/>		<input type="checkbox"/> AC2	

Type de recommandation	Conclusion en application des dispositions de l'article R. 1334-27
MND/EP	Protection physique non étanche ou absence de protection physique, matériau non dégradé présentant un risque de dégradation faible ou à terme lié à l'environnement du matériau

EVALUATION de l'ETAT de CONSERVATION des matériaux
Liste B

Bâtiment : A

Date du contrôle : 18/04/13

Pièce ou zone homogène : RDC haut

Destination déclarée du local : Conférer plan

Matériau : Poteaux en fibrociment **n° de repérage : 7**

Protection physique	Etat de dégradation	Etendue de la dégradation	Risque de dégradation lié à l'environnement du matériau	Type de recommandation
Protection physique étanche <input type="checkbox"/>				<input type="checkbox"/> EP
	Matériau non dégradé <input checked="" type="checkbox"/>		Risque de dégradation faible ou à terme	<input checked="" type="checkbox"/> EP
			Risque de dégradation rapide	<input type="checkbox"/> AC1
Protection physique non étanche ou absence de protection physique <input checked="" type="checkbox"/>			Risque faible d'extension de la dégradation	<input type="checkbox"/> EP
		Ponctuelle <input type="checkbox"/>	Risque d'extension à terme de la dégradation	<input type="checkbox"/> AC1
			Risque d'extension rapide à la dégradation	<input type="checkbox"/> AC2
	Matériau dégradé <input type="checkbox"/>			
		Généralisée <input type="checkbox"/>		<input type="checkbox"/> AC2

Type de recommandation	Conclusion en application des dispositions de l'article R. 1334-27
MND/EP	Protection physique non étanche ou absence de protection physique, matériau non dégradé présentant un risque de dégradation faible ou à terme lié à l'environnement du matériau

EVALUATION de l'ETAT de CONSERVATION des matériaux
Liste B

Bâtiment : A

Date du contrôle : 18/04/13

Pièce ou zone homogène : 1^{er} étage

Destination déclarée du local : Couloir chambres résidents

Matériau : Colle **n° de repérage : DFM 13041525**

Protection physique	Etat de dégradation	Etendue de la dégradation	Risque de dégradation lié à l'environnement du matériau	Type de recommandation
Protection physique étanche <input type="checkbox"/>				<input type="checkbox"/> EP
Protection physique non étanche ou absence de protection physique <input checked="" type="checkbox"/>	Matériau non dégradé <input checked="" type="checkbox"/>		Risque de dégradation faible ou à terme	<input checked="" type="checkbox"/> EP
			Risque de dégradation rapide	<input type="checkbox"/> AC1
	Matériau dégradé <input type="checkbox"/>	Ponctuelle <input type="checkbox"/>	Risque faible d'extension de la dégradation	<input type="checkbox"/> EP
			Risque d'extension à terme de la dégradation	<input type="checkbox"/> AC1
			Risque d'extension rapide à la dégradation	<input type="checkbox"/> AC2
	Généralisée <input type="checkbox"/>		<input type="checkbox"/> AC2	

Type de recommandation	Conclusion en application des dispositions de l'article R. 1334-27
MND/EP	Protection physique non étanche ou absence de protection physique, matériau non dégradé présentant un risque de dégradation faible ou à terme lié à l'environnement du matériau

EVALUATION de l'ETAT de CONSERVATION des matériaux
Liste B

Bâtiment : A

Date du contrôle : 18/04/13

Pièce ou zone homogène : 1^{er} étage

Destination déclarée du local : Logements de l'aile Ouest

Matériau : Dalle de sol rose + colle + ragréage **n° de repérage : 3**

Protection physique	Etat de dégradation	Etendue de la dégradation	Risque de dégradation lié à l'environnement du matériau	Type de recommandation	
Protection physique étanche <input type="checkbox"/>				<input type="checkbox"/> EP	
Protection physique non étanche ou absence de protection physique <input checked="" type="checkbox"/>	Matériau non dégradé <input checked="" type="checkbox"/>		Risque de dégradation faible ou à terme	<input checked="" type="checkbox"/> EP	
			Risque de dégradation rapide	<input type="checkbox"/> AC1	
	Matériau dégradé <input type="checkbox"/>	Ponctuelle <input type="checkbox"/>		Risque faible d'extension de la dégradation	<input type="checkbox"/> EP
				Risque d'extension à terme de la dégradation	<input type="checkbox"/> AC1
				Risque d'extension rapide à la dégradation	<input type="checkbox"/> AC2
	Généralisée <input type="checkbox"/>			<input type="checkbox"/> AC2	

Type de recommandation	Conclusion en application des dispositions de l'article R. 1334-27
MND/EP	Protection physique non étanche ou absence de protection physique, matériau non dégradé présentant un risque de dégradation faible ou à terme lié à l'environnement du matériau

EVALUATION de l'ETAT de CONSERVATION des matériaux
Liste B

Bâtiment : A

Date du contrôle : 18/04/13

Pièce ou zone homogène : 1^{er} étage

Destination déclarée du local : Logements de l'aile Ouest

Matériau : Dalle de sol verte + colle + ragréage **n° de repérage : 3**

Protection physique	Etat de dégradation	Etendue de la dégradation	Risque de dégradation lié à l'environnement du matériau	Type de recommandation
Protection physique étanche <input type="checkbox"/>				<input type="checkbox"/> EP
Protection physique non étanche ou absence de protection physique <input checked="" type="checkbox"/>	Matériau non dégradé <input checked="" type="checkbox"/>		Risque de dégradation faible ou à terme	<input checked="" type="checkbox"/> EP
			Risque de dégradation rapide	<input type="checkbox"/> AC1
	Matériau dégradé <input type="checkbox"/>	Ponctuelle <input type="checkbox"/>	Risque faible d'extension de la dégradation	<input type="checkbox"/> EP
			Risque d'extension à terme de la dégradation	<input type="checkbox"/> AC1
			Risque d'extension rapide à la dégradation	<input type="checkbox"/> AC2
	Généralisée <input type="checkbox"/>		<input type="checkbox"/> AC2	

Type de recommandation	Conclusion en application des dispositions de l'article R. 1334-27
MND/EP	Protection physique non étanche ou absence de protection physique, matériau non dégradé présentant un risque de dégradation faible ou à terme lié à l'environnement du matériau

EVALUATION de l'ETAT de CONSERVATION des matériaux
Liste B

Bâtiment : A

Date du contrôle : 18/04/13

Pièce ou zone homogène : 2^{ème} étage combles

Destination déclarée du local : Combles

Matériau : Portions de conduits ventilation en fibrociment

n° de repérage : 5

Protection physique	Etat de dégradation	Etendue de la dégradation	Risque de dégradation lié à l'environnement du matériau	Type de recommandation	
Protection physique étanche <input type="checkbox"/>				<input type="checkbox"/> EP	
Protection physique non étanche ou absence de protection physique <input checked="" type="checkbox"/>	Matériau non dégradé <input checked="" type="checkbox"/>		Risque de dégradation faible ou à terme	<input checked="" type="checkbox"/> EP	
			Risque de dégradation rapide	<input type="checkbox"/> AC1	
	Matériau dégradé <input type="checkbox"/>	Ponctuelle <input type="checkbox"/>		Risque faible d'extension de la dégradation	<input type="checkbox"/> EP
				Risque d'extension à terme de la dégradation	<input type="checkbox"/> AC1
				Risque d'extension rapide à la dégradation	<input type="checkbox"/> AC2
	Généralisée <input type="checkbox"/>			<input type="checkbox"/> AC2	

Type de recommandation	Conclusion en application des dispositions de l'article R. 1334-27
MND/EP	Protection physique non étanche ou absence de protection physique, matériau non dégradé présentant un risque de dégradation faible ou à terme lié à l'environnement du matériau

EVALUATION de l'ETAT de CONSERVATION des matériaux
Liste B

Bâtiment : A

Date du contrôle : 18/04/13

Pièce ou zone homogène : 2^{ème} étage logement

Destination déclarée du local : Logements

Matériau : Dalle de sol blanche + colle jaune + ragréage

n° de repérage : LEM - éch. n° 5

Protection physique	Etat de dégradation	Etendue de la dégradation	Risque de dégradation lié à l'environnement du matériau	Type de recommandation
Protection physique étanche <input type="checkbox"/>				<input type="checkbox"/> EP
Protection physique non étanche ou absence de protection physique <input checked="" type="checkbox"/>	Matériau non dégradé <input checked="" type="checkbox"/>		Risque de dégradation faible ou à terme	<input checked="" type="checkbox"/> EP
			Risque de dégradation rapide	<input type="checkbox"/> AC1
	Matériau dégradé <input type="checkbox"/>	Ponctuelle <input type="checkbox"/>	Risque faible d'extension de la dégradation	<input type="checkbox"/> EP
			Risque d'extension à terme de la dégradation	<input type="checkbox"/> AC1
			Risque d'extension rapide à la dégradation	<input type="checkbox"/> AC2
	Généralisée <input type="checkbox"/>		<input type="checkbox"/> AC2	

Type de recommandation	Conclusion en application des dispositions de l'article R. 1334-27
MND/EP	Protection physique non étanche ou absence de protection physique, matériau non dégradé présentant un risque de dégradation faible ou à terme lié à l'environnement du matériau

EVALUATION de l'ETAT de CONSERVATION des matériaux
Liste B

Bâtiment : A

Date du contrôle : 18/04/13

Pièce ou zone homogène : 2^{ème} étage logement

Destination déclarée du local : Logements

Matériau : Vieux lais à motifs en revêtement de sol + ragréage

n° de repérage : LEM - éch. n°6

Protection physique	Etat de dégradation	Etendue de la dégradation	Risque de dégradation lié à l'environnement du matériau	Type de recommandation
Protection physique étanche <input type="checkbox"/>				<input type="checkbox"/> EP
Protection physique non étanche ou absence de protection physique <input checked="" type="checkbox"/>	Matériau non dégradé <input checked="" type="checkbox"/>		Risque de dégradation faible ou à terme	<input checked="" type="checkbox"/> EP
			Risque de dégradation rapide	<input type="checkbox"/> AC1
	Matériau dégradé <input type="checkbox"/>	Ponctuelle <input type="checkbox"/>	Risque faible d'extension de la dégradation	<input type="checkbox"/> EP
			Risque d'extension à terme de la dégradation	<input type="checkbox"/> AC1
			Risque d'extension rapide à la dégradation	<input type="checkbox"/> AC2
	Généralisée <input type="checkbox"/>		<input type="checkbox"/> AC2	

Type de recommandation	Conclusion en application des dispositions de l'article R. 1334-27
MND/EP	Protection physique non étanche ou absence de protection physique, matériau non dégradé présentant un risque de dégradation faible ou à terme lié à l'environnement du matériau

EVALUATION de l'ETAT de CONSERVATION des matériaux
Liste B

Bâtiment : A

Date du contrôle : 18/04/13

Pièce ou zone homogène : 2^{ème} étage logement

Destination déclarée du local : Logements



Matériau : Dalle de sol nuagée claire + colle noire + ragréage

n° de repérage : LEM - éch. n°7

Protection physique	Etat de dégradation	Etendue de la dégradation	Risque de dégradation lié à l'environnement du matériau	Type de recommandation
Protection physique étanche <input type="checkbox"/>				<input type="checkbox"/> EP
Protection physique non étanche ou absence de protection physique <input checked="" type="checkbox"/>	Matériau non dégradé <input checked="" type="checkbox"/>		Risque de dégradation faible ou à terme	<input checked="" type="checkbox"/> EP
			Risque de dégradation rapide	<input type="checkbox"/> AC1
	Matériau dégradé <input type="checkbox"/>	Ponctuelle <input type="checkbox"/>	Risque faible d'extension de la dégradation	<input type="checkbox"/> EP
			Risque d'extension à terme de la dégradation	<input type="checkbox"/> AC1
			Risque d'extension rapide à la dégradation	<input type="checkbox"/> AC2
	Généralisée <input type="checkbox"/>		<input type="checkbox"/> AC2	

Type de recommandation	Conclusion en application des dispositions de l'article R. 1334-27
MND/EP	Protection physique non étanche ou absence de protection physique, matériau non dégradé présentant un risque de dégradation faible ou à terme lié à l'environnement du matériau

Annexe A3- Plan(s) / croquis

- Localisation des matériaux amiantés (zones colorées) :
- Localisation des prélèvements : 
- Localisation des sondages n'ayant pas donné lieu à prélèvement : 

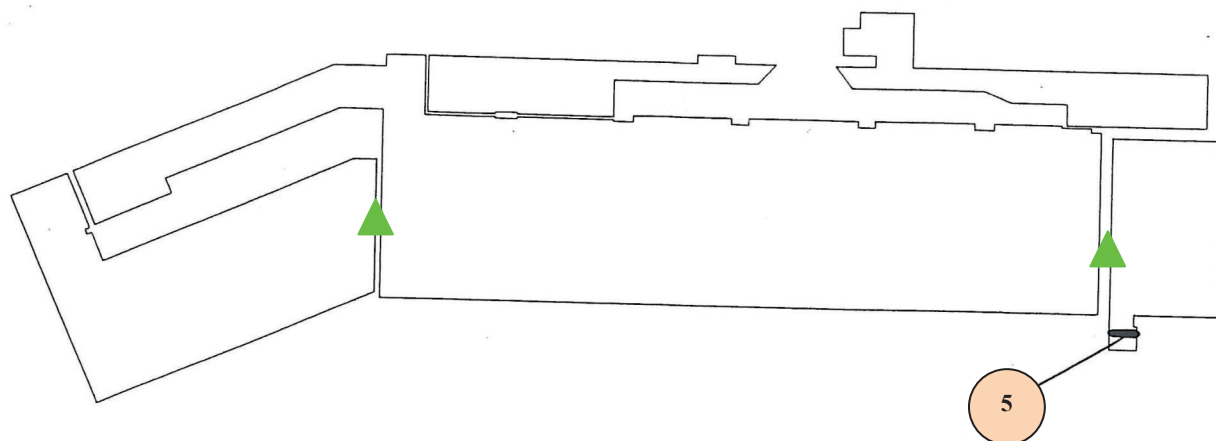
1^{ère} planche de repérage :

Zone de repérage : « Bâtiment A sud – Sous-sol »

Auteur du plan : Bio-Goujard

Date de réalisation : 04/07/13

Révision : 00



Lieu	Type matériaux	Localisation	Résultat	Etat de conservation pour MCA	Mesures obligatoires liste A	N° rapport d'essai ou «sur décision de l'opérateur»	Pour MCA	
					Mesures préconisées liste B		Quantité (environ)	Plan ou croquis
Bâtiment A – Sous-sol :								
C	Conduit ventilation en fibrociment	Conférer plan	Amianté	-	Pas de mesures préconisées	BTP Consultants – «sur décision de l'opérateur»	NC	5

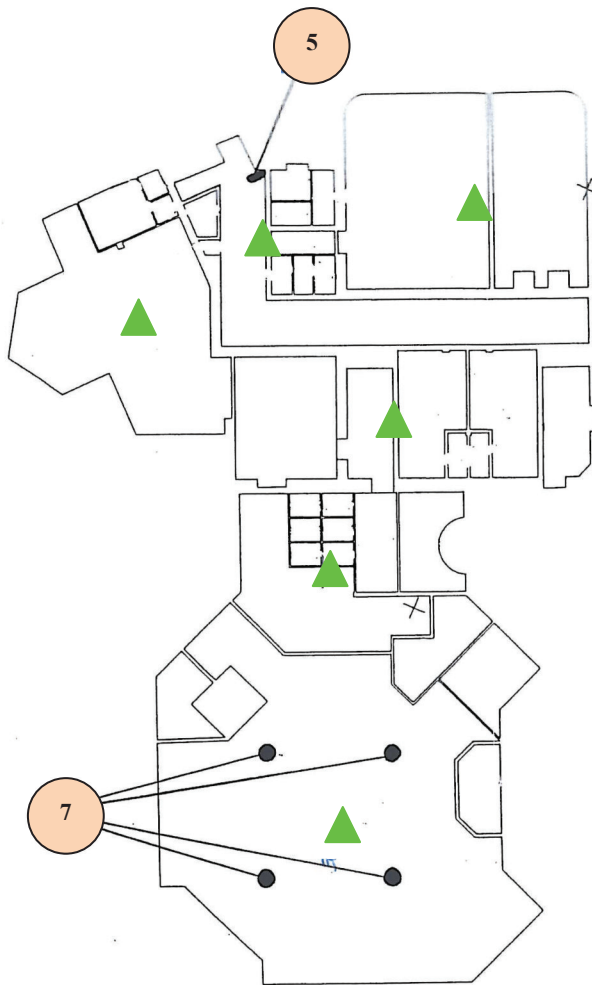
2^{ème} planche de repérage :

Zone de repérage : « Bâtiment A sud – RDC bas »

Auteur du plan : Bio-Goujard

Date de réalisation : 04/07/13

Révision : 00



Liste	Type matériaux	Localisation	Résultat	Etat de conservation pour MCA	Mesures obligatoires liste A	N° rapport d'essai ou «sur décision de l'opérateur»	Pour MCA	
					Mesures préconisées liste B		Quantité (environ)	Plan ou croquis
Bâtiment A – RDC Bas :								
B	Poteaux en fibrociment	Conférer plan	Amianté	EP	Evaluation périodique	BTP Consultants – «sur décision de l'opérateur»	NC	7
C	Conduit ventilation en fibrociment	Escalier sud ouest	Amianté	-	Pas de mesures préconisées	BTP Consultants – «sur décision de l'opérateur»	NC	5

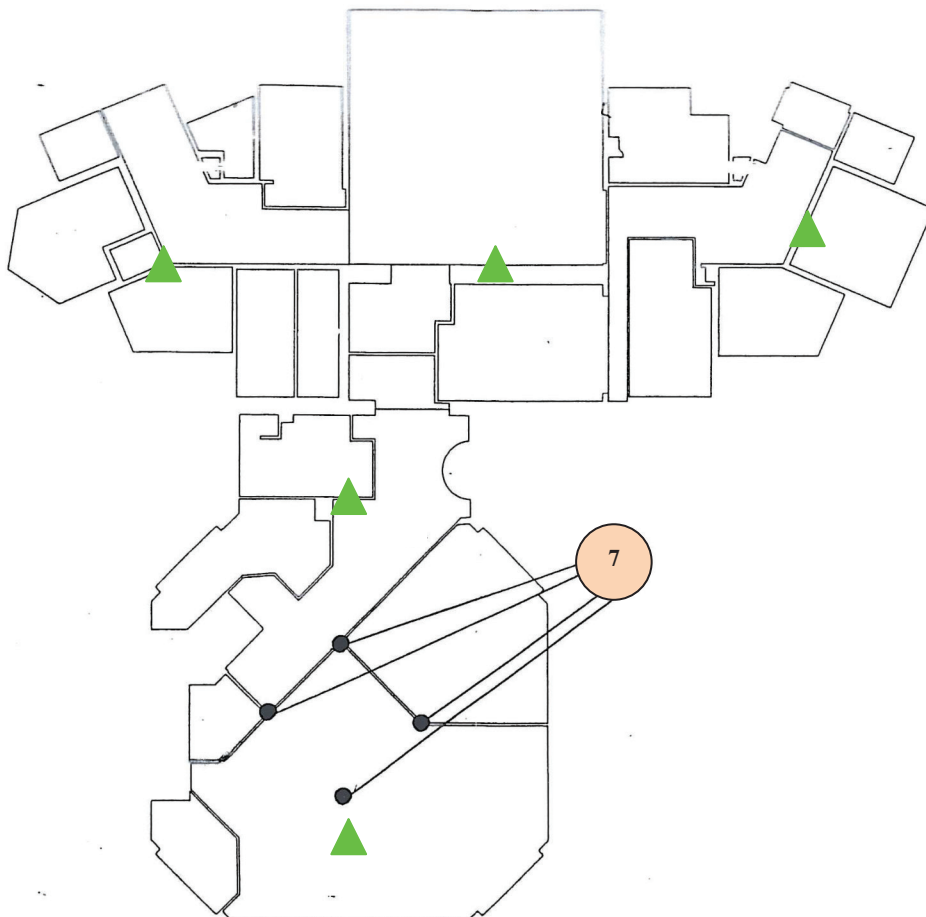
2^{ème} planche de repérage :

Zone de repérage : « Bâtiment A sud – RDC haut »

Auteur du plan : Bio-Goujard

Date de réalisation : 04/07/13

Révision : 00



Lise	Type matériaux	Localisation	Résultat	Etat de conservation pour MCA	Mesures obligatoires liste A	N° rapport d'essai ou «sur décision de l'opérateur»	Pour MCA	
					Mesures préconisées liste B		Quantité (environ)	Plan ou croquis
Bâtiment A – RDC haut :								
B	Poteaux en fibrociment	Conférer plan	Amianté	EP	Evaluation périodique	BTP Consultants – «sur décision de l'opérateur»	NC	7

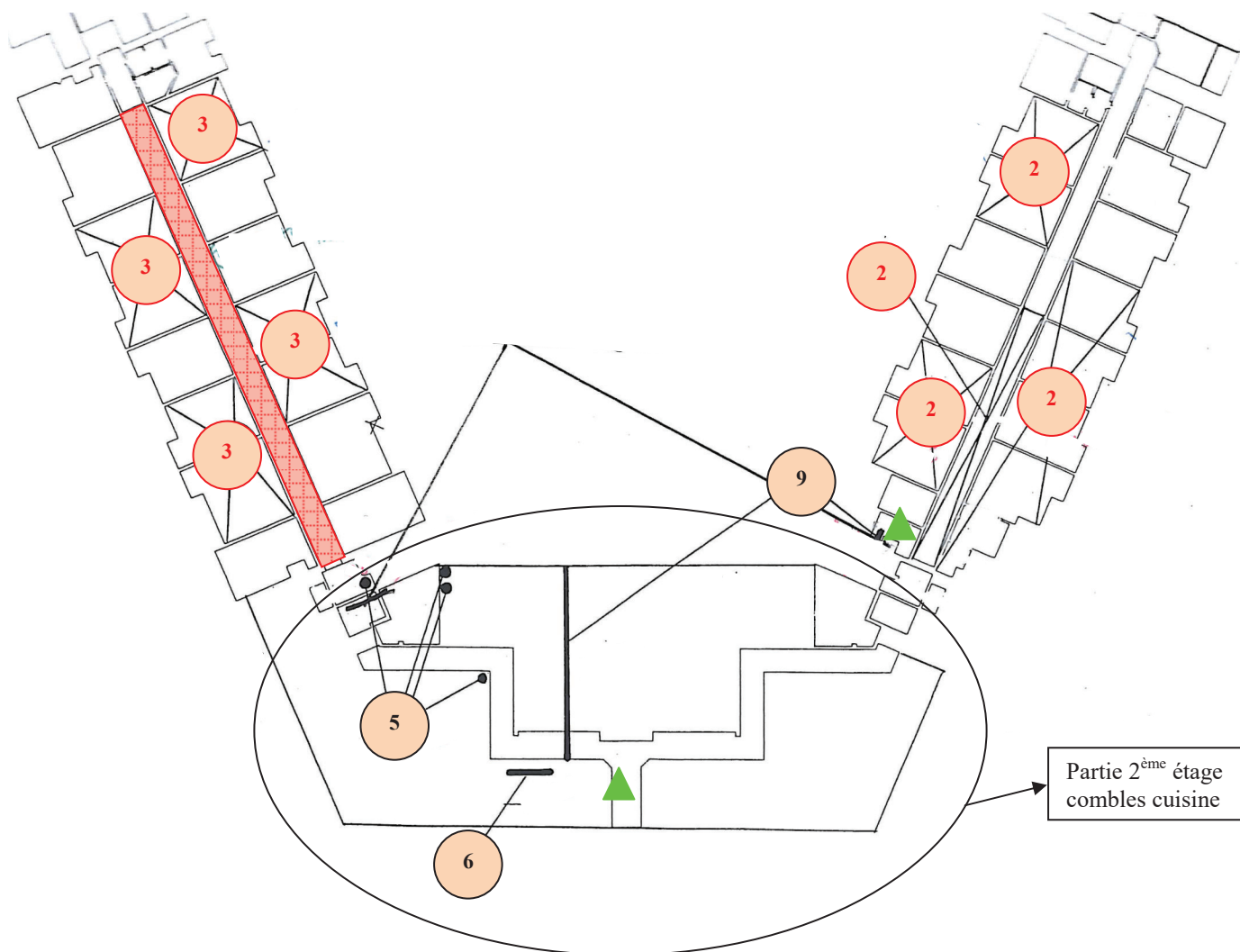
3^{ème} planche de repérage :

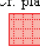
Zone de repérage : « Bâtiment A sud – 1er étage + 2ème étage combles cuisine »

Auteur du plan : Bio-Goujard

Date de réalisation : 04/07/13

Révision : 00



Liste	Type matériaux	Localisation	Résultat	Etat de conservation pour MCA	Mesures obligatoires liste A	N° rapport d'essai ou «sur décision de l'opérateur»	Pour MCA	
					Mesures préconisées liste B		Quantité (environ)	Plan ou croquis
Bâtiment A – 1 ^{er} étage :								
B	Dalle de sol	Couloir chambres résidents	Non amianté	-	-	Bio-Goujard DFM13041524	-	-
B	Colle	Couloir chambres résidents	Amianté	EP	Evaluation périodique	Bio-Goujard DFM13041525	60 m²	Cf plan 
B	Dalle de sol rose + colle noire + ragréage	Logements de l'Aile Ouest	Amianté	EP	Evaluation périodique	LEM – Echantillon n° 10	NC	3
B	Dalle de sol verte + colle noire + ragréage	Logements de l'Aile Ouest	Amianté	EP	Evaluation périodique	LEM – Echantillon n° 11	NC	3
A	Portion de calorifuge en carton aluminisé	Combles logement Sud Est	Amianté	Note 2	Cf. Grille liste A	BTP Consultants – «sur décision de l'opérateur»	NC	9

Liste	Type matériaux	Localisation	Résultat	Etat de conservation pour MCA	Mesures obligatoires liste A	N° rapport d'essai ou «sur décision de l'opérateur»	Pour MCA	
					Mesures préconisées liste B		Quantité (environ)	Plan ou croquis
Bâtiment A – 2 ^{ème} étage combles :								
C	Portions de conduits ventilation en fibrociment	Combles	Amianté	-	Pas de mesures préconisées	BTP Consultants – «sur décision de l'opérateur»	NC	5
C	Conduits de ventilation en fibrociment	Combles cuisines	Amianté	-	Pas de mesures préconisées	BTP Consultants – «sur décision de l'opérateur»	NC	5
C	Conduit de ventilation en fibrociment	Combles cuisines	Amianté	-	Pas de mesures préconisées	BTP Consultants – «sur décision de l'opérateur»	NC	5
C	Portion de conduit de ventilation en fibrociment déposé au sol	Combles cuisines	Amianté	-	Pas de mesures préconisées	BTP Consultants – «sur décision de l'opérateur»	NC	6
A	Calorifuges en carton aluminisé	Combles cuisines	Amianté	Note 2	Cf. Grille liste A	BTP Consultants – «sur décision de l'opérateur»	NC	9

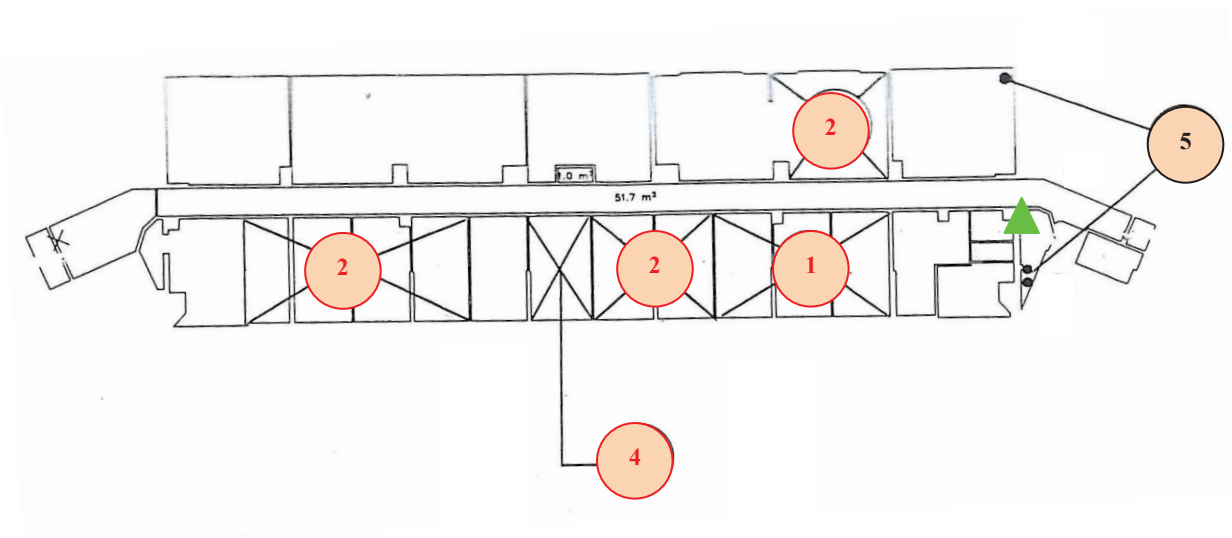
4^{ème} planche de repérage :

Zone de repérage : « Bâtiment A sud – 2^{ème} étage »

Auteur du plan : Bio-Goujard

Date de réalisation : 04/07/13

Révision : 00



N°	Type matériaux	Localisation	Résultat	Etat de conservation pour MCA	Mesures obligatoires liste A	N° rapport d'essai ou «sur décision de l'opérateur»	Pour MCA	
					Mesures préconisées liste B		Quantité (environ)	Plan ou croquis
Bâtiment A – 2 ^{ème} étage logement :								
B	Dalle de sol blanche + colle jaune + ragréage	Logements	Amianté	EP	Evaluation périodique	LEM – Echantillon n° 5	NC	2
B	Vieux lais à motifs en revêtement de sol + ragréage	Logements	Amianté	EP	Evaluation périodique	LEM – Echantillon n° 6	NC	4
B	Dalle de sol nuagée claire + colle noire + ragréage	Logements	Amianté	EP	Evaluation périodique	LEM – Echantillon n° 7	NC	1
C	Portions de conduits ventilation en fibrociment	Grenier logement	Amianté	-	Pas de mesures préconisées	BTP Consultants – «sur décision de l'opérateur»	NC	5

Annexe A4- Rapport(s) d'essai(s)

• Réf. client : Domaine de Chérioux

Paris le : 12 juin 2013

CG94

**Direction des Bâtiments
10 Chemin des Bessins
94011 CRETEIL CEDEX**

RAPPORT D'ESSAI N° DFM 13041524

**DETERMINATION DE LA PRESENCE DE FIBRES D'AMIANTE
DANS LES MATERIAUX**

1 / Prélèvement

• Client : CG94

• Prélèvement

Date : 18/04/13

☒ BIO GOUJARD : VSa

☐ Autre

Lieu : 4 route de Fontainebleau 94400 Vitry sur Seine

• Type de prélèvement

☐ Flocage

☐ Faux plafond

☐ Linoléum

☐ Autre:

☐ Calorifugeage

☒ Dalle

☐ Colle

2 / Résultats

• Description de l'échantillon : Dalle dure beige

• Nombre de préparations : 1



Analyse effectuée par :

☐ Microscopie optique (Selon Guide HSG 248)

☒ Microscopie électronique (Selon la méthode NFX 43-050)

• Date de l'essai : 03/06/13

Références de l'échantillon		Fibres d'amiante	Type de fibres
V/REF	N/REF		
Dalle de sol Couloir chambres résidents Bâtiment A – 1 ^{er} étage	DFM 13041524	<input type="checkbox"/> Présence <input checked="" type="checkbox"/> Absence	

L'analyse porte sur l'ensemble des différentes couches de l'échantillon

• Observation : -

Henri DANET, Directeur Technique ou Nicolas GAILLARD, Responsable Département Matériaux



Le rapport d'essais ne concerne que les objets soumis aux essais

L'accréditation du COFRAC atteste de la compétence des laboratoires pour les seuls essais couverts par l'accréditation, identifiés par le logo.

La reproduction de ce rapport d'essai n'est autorisée que sous sa forme de fac-similé photographique intégrale.

ACCREDITATION N° 1-0969

Portée disponible sur www.cofrac.fr

S.A.R.L au capital de 38 112 € - SIRET N° 343 588 091 00029 - APE 7120B

Laboratoire Central : 51, rue Cardinet 75017 Paris – France

Tél.: 33.(0)1 42 27 49 50 – Fax.: 33.(0)1 43 80 21 69 - Internet : www.bio-goujard.com

DFM/An01/MO05/EO01 Rev 00

Page 1/1

• Réf. client : Domaine de Chérioux

Paris le : 12 juin 2013

CG94

**Direction des Bâtiments
10 Chemin des Bessins
94011 CRETEIL CEDEX**

RAPPORT D'ESSAI N° DFM 13041525

**DETERMINATION DE LA PRESENCE DE FIBRES D'AMIANTE
DANS LES MATERIAUX**

1 / Prélèvement

• Client : CG94

• Prélèvement

Date : 18/04/13

☒ BIO GOUJARD : VSa

☐ Autre

Lieu : 4 route de Fontainebleau 94400 Vitry sur Seine

• Type de prélèvement

☐ Flochage

☐ Faux plafond

☐ Linoléum

☐ Autre:

☐ Calorifugeage

☐ Dalle

☒ Colle

2 / Résultats

• Description de l'échantillon : Colle noire

• Nombre de préparations : 1

Analyse effectuée par :



☒ Microscopie optique (Selon Guide HSG 248)

☐ Microscopie électronique (Selon la méthode NFX 43-050)

• Date de l'essai : 29/05/13

Références de l'échantillon		Fibres d'amiante	Type de fibres
V/REF	N/REF		
Colle Couloir chambres résidents Bâtiment A – 1 ^{er} étage	DFM 13041525	<input checked="" type="checkbox"/> Présence <input type="checkbox"/> Absence	CHRYSOPILE

L'analyse porte sur l'ensemble des différentes couches de l'échantillon

• Observation : -

Henri DANET, Directeur Technique ou Nicolas GAILLARD, Responsable Département Matériaux



Le rapport d'essais ne concerne que les objets soumis aux essais

L'accréditation du COFRAC atteste de la compétence des laboratoires pour les seuls essais couverts par l'accréditation, identifiés par le logo.

La reproduction de ce rapport d'essai n'est autorisée que sous sa forme de fac-similé photographique intégrale.

ACCREDITATION N° 1-0969

Portée disponible sur www.cofrac.fr

DFM/An01/MO05/EO01 Rev 00

S.A.R.L. au capital de 38 112 € - SIRET N° 343 588 091 00029 - APE 7120B
Laboratoire Central : 51, rue Cardinet 75017 Paris – France

Tél.: 33.(0)1 42 27 49 50 – Fax : 33.(0)1 43 80 21 69 - Internet : www.bio-goujard.com

Page 1/1

Annexe A5- Consignes générales de sécurité

1/2

1. Préambule

L'identification des matériaux contenant de l'amiante est un préalable à l'évaluation et à la prévention des risques liés à la présence d'amiante dans un bâtiment.

Elle est complétée par la définition et la mise en œuvre de mesures de précaution adaptées et proportionnées pour limiter le risque d'exposition des occupants et des personnes appelées à intervenir sur les matériaux contenant de l'amiante.

Ces mesures sont inscrites :

- sous forme de consignes de sécurité dans le dossier technique " amiante ",
- dans la fiche récapitulative que le propriétaire constitue et tient à jour

Ces consignes doivent être portées à connaissance de toute personne susceptible d'intervenir sur ou à proximité des matériaux et produits repérés.

Les consignes générales de sécurité définies ci-après constituent une base minimale.

Le propriétaire (ou le gestionnaire) de l'immeuble concerné doit l'adapter pour tenir compte des particularités de chaque bâtiment et de ses conditions d'occupation.

Lorsque des travaux sont programmés, les consignes générales de sécurité ne se substituent en aucun cas aux obligations réglementaires existantes en matière de prévention des risques pour la santé et la sécurité des travailleurs.

Les consignes générales de sécurité données ci-après correspondent à des matériaux et produits en bon état de conservation. Il convient donc de veiller au bon état des matériaux contenant de l'amiante afin de prendre en compte, le cas échéant, les situations d'usure anormale ou de dégradation. Ces situations peuvent faire l'objet d'une expertise par un opérateur qualifié, selon les critères fournis en annexe I du présent arrêté.

2. Informations générales

Respirer des fibres d'amiante est dangereux pour la santé. L'inhalation de ces fibres est une cause de pathologies graves (dont les cancers du poumon et de la plèvre).

Les matériaux contenant de l'amiante peuvent libérer des fibres d'amiante en cas d'usure anormale ou lors d'interventions mettant en cause l'intégrité du matériau (par exemple perçage, ponçage, découpe, friction...). Ces situations peuvent alors conduire à des expositions importantes si des mesures de protection renforcées ne sont pas prises. *POUR RAPPEL, les matériaux et produits répertoriés aux listes A et b DE l'Annexe 13-9 DU Code de la Santé Publique font l'objet d'une évaluation de l'état de conservation dont les modalités sont définies par arrêté. Il convient de suivre les recommandations émises par les opérateurs de repérage dits « diagnostiqueurs » pour la gestion des matériaux ou produits repérés.*

Il est recommandé aux particuliers d'éviter toute intervention directe sur des matériaux contenant de l'amiante (flocages, calorifugeages, cartons d'amiante, éléments en amiante tissé ou tressé, mousse isolante de calfeutrement...) et d'avoir recours, dans de telles situations, à des professionnels.

3. Consignes générales de sécurité

3.1 Consignes générales de sécurité visant à réduire l'exposition aux poussières d'amiante

Lors d'interventions sur (ou à proximité) des matériaux contenant de l'amiante, il convient d'éviter au maximum l'émission de poussières pour vous et votre voisinage.

L'émission de poussières doit être limitée, par exemple en cas de :

- manipulation et manutention de matériaux non friables contenant de l'amiante (comme le remplacement de joints ou encore la manutention d'éléments en amiante ciment) ;
- travaux réalisés à proximité d'un matériau friable en bon état (flocage ou calorifugeage), comme par exemple le déplacement de quelques éléments de faux plafonds sans amiante sous une dalle floquée, d'interventions légères dans des boîtiers électriques, sur des gaines ou des circuits situés sous un flocage sans action directe sur celui-ci ;
- travaux directs sur un matériau compact (amiante-ciment, enduits, joints, dalles...), comme le perçage ou encore la découpe d'éléments en amiante-ciment ;
- déplacement local d'éléments d'un faux plafond rigide contenant du carton d'amiante.

L'émission de poussières peut être limitée :

- par humidification locale des matériaux contenant de l'amiante (en tenant compte du risque électrique), afin d'abaisser le taux d'émission de poussière ;
- en utilisant de préférence des outils manuels ou des outils à vitesse lente.

Le port d'équipements de protection est recommandé.

Des demi-masques filtrants (type FFP 3 conformes à la norme européenne EN 149) permettent de réduire l'inhalation de fibres d'amiante. Ces masques doivent être jetés après utilisation.

Le port d'une combinaison jetable permet d'éviter la propagation de fibres d'amiante en dehors de la zone de travail. Les combinaisons doivent être jetées à la fin de chaque utilisation.

De plus, il convient de disposer d'un sac à déchets à proximité immédiate de la zone de travail et d'une éponge ou d'un chiffon humide de nettoyage.

3.2. Consignes générales de sécurité relatives à la gestion des déchets contenant de l'amiante

Stockage des déchets sur le site

Seuls les matériaux où l'amiante est fortement lié (tels que l'amiante-ciment ou les dalles de sol, clapets et volets coupe-feu par exemples) peuvent être stockés temporairement sur le chantier. Le site de stockage doit être aménagé de manière à éviter l'envol et la migration de fibres. Son accès doit être interdit aux personnes autres que le personnel de l'entreprise de travaux. Les matériaux à fort risque de libération de fibres d'amiante (comme les flocages, calorifugeages et cartons d'amiante) doivent être placés en sacs étanches avec apposition de l'étiquetage prévu par le Décret N°88-466 du 28/04/1988 et par le code de l'environnement notamment ses articles R.551-1 à R.551-13 puis transférés dès leur sortie de la zone de confinement vers les sites adéquats.

Élimination des déchets

Les matériaux où l'amiante est fortement lié doivent être éliminés, soit en installations de stockage pour déchets ménagers et assimilés soit en décharges pour déchets inertes pourvues, dans les deux cas, d'alvéoles spécifiques pour les déchets contenant de l'amiante lié. Les matériaux à fort risque de libération de fibres d'amiante (comme les flocages, calorifugeages et cartons d'amiante) et les matériaux dégradés doivent être éliminés dans une installation de stockage pour déchets dangereux ou être vitrifiés. À partir du 1^{er} janvier 2013, les exploitants de déchèterie ont l'obligation de fournir aux usagers les emballages et l'étiquetage appropriés aux déchets d'amiante. Dans les deux cas, le propriétaire ou son mandataire remplit le cadre qui lui est destiné sur le bordereau de suivi des déchets d'amiante (BSDA, CERFA n° 11861*01). Il reçoit l'original du bordereau rempli par les autres intervenants (entreprise de travaux, transporteur, exploitant de l'installation de stockage ou du site de vitrification).

Élimination des déchets connexes

Les déchets autres que les déchets de matériaux, tels que les équipements de protection, les déchets de matériels (filtres, par exemple) et les déchets issus du nettoyage sont éliminés suivant la même procédure que celle décrite pour les matériaux à fort risque de libération de fibres d'amiante.

Annexe A6- Photo(s)

Néant

Fiche récapitulative

Nom et Adresse du Propriétaire :	CONSEIL GENERAL DU VAL DE MARNE Direction des Bâtiments 10, chemin des Bassins 94011 Créteil Cedex
Détenteur du DTA : (Nom, fonction, service, adresse)	Idem
Modalités de consultation du DTA chez le client :	Dossier papier
Nom et Adresse du bâtiment :	Domaine CHERIOUX 4, route de Fontainebleau 94400 VITRY SUR SEINE
Code bâtiment	Bâtiment A sud
Société émettrice :	LABORATOIRES BIO-GOUJARD 51 rue Cardinet - 75017 PARIS Tél. : 01-42-27-49-50
Nom, Fonction :	M. Vincent SAUVIGNET
Date intervention :	Le 18 avril 2013

I-Locaux visités/non visités

Locaux visités

Désignation du bâtiment	Etage
Bâtiment A sud	Du sous-sol au 2 ^{ème} étage

Locaux non visités (préciser la cause) :

Local / partie de l'immeuble bâti	Motif
Néant	

II-Résumé

Il a été repéré :

☐ L'absence de matériau contenant de l'amiante dans les zones visitées.

☒ **La présence de matériaux contenant de l'amiante dans les zones visitées**

III- Localisation des matériaux amiantés

LEGENDES


MCA : Matériau ou produit contenant de l'amiante

ETAT DE CONSERVATION : pour les matériaux de la **Liste A** (calorifugeages, flocages ou faux-plafond amiantés) -> note 1, 2 ou 3 et report à une grille, pour les matériaux de la **liste B** : EP = évaluation périodique; AC1= action corrective de niveau 1 ; AC2= action corrective de niveau 2 et report à une grille

NOTA :

Les organes ayant une fonction de protection incendie n'ont pas fait l'objet de prélèvement et sont susceptibles de contenir de l'amiante (clapets coupe-feu, portes coupe-feu, portes d'ascenseurs). Par ailleurs, certains matériaux tels que les freins moteurs d'ascenseur sont susceptibles d'être amiantés.

En cas de dépose, ils doivent faire l'objet d'une recherche complémentaire

Liste	Type matériaux	Localisation	Résultat	Etat de conservation pour MCA	Mesures obligatoires liste A	N° rapport d’essai ou «sur décision de l’opérateur»	Pour MCA	
					Mesures préconisées liste B		Quantité (environ)	Plan ou croquis
Bâtiment A sud – Sous-sol :								
C	Conduit ventilation en fibrociment	Conférer plan	Amianté	-	Pas de mesures préconisées	BTP Consultants – «sur décision de l’opérateur»	NC	5
Bâtiment A sud – RDC Bas :								
B	Poteaux en fibrociment	Conférer plan	Amianté	EP	Evaluation périodique	BTP Consultants – «sur décision de l’opérateur»	NC	7
C	Conduit ventilation en fibrociment	Escalier sud ouest	Amianté	-	Pas de mesures préconisées	BTP Consultants – «sur décision de l’opérateur»	NC	5
Bâtiment A sud – RDC haut :								
B	Poteaux en fibrociment	Conférer plan	Amianté	EP	Evaluation périodique	BTP Consultants – «sur décision de l’opérateur»	NC	7
Bâtiment A sud – 1^{er} étage :								
B	Colle	Couloir chambres résidents	Amianté	EP	Evaluation périodique	Bio-Goujard DFM13041525	60 m²	Cf. plan 
B	Dalle de sol rose + colle noire + ragréage	Logements de l’Aile Ouest	Amianté	EP	Evaluation périodique	LEM – Echantillon n° 10	NC	3
B	Dalle de sol verte + colle noire + ragréage	Logements de l’Aile Ouest	Amianté	EP	Evaluation périodique	LEM – Echantillon n° 11	NC	3
A	Portion de calorifuge en carton aluminisé	Combles logement Sud Est	Amianté	Note 2	Cf. Grille liste A	BTP Consultants – «sur décision de l’opérateur»	NC	9

Liste	Type matériaux	Localisation	Résultat	Etat de conservation pour MCA	Mesures obligatoires liste A	N° rapport d’essai ou «sur décision de l’opérateur»	Pour MCA	
					Mesures préconisées liste B		Quantité (environ)	Plan ou croquis
Bâtiment A sud – 2 ^{ème} étage combles :								
C	Portions de conduits ventilation en fibrociment	Combles	Amianté	-	Pas de mesures préconisées	BTP Consultants – «sur décision de l’opérateur»	NC	5
C	Conduits de ventilation en fibrociment	Combles cuisines	Amianté	-	Pas de mesures préconisées	BTP Consultants – «sur décision de l’opérateur»	NC	5
C	Conduit de ventilation en fibrociment	Combles cuisines	Amianté	-	Pas de mesures préconisées	BTP Consultants – «sur décision de l’opérateur»	NC	5
C	Portion de conduit de ventilation en fibrociment déposé au sol	Combles cuisines	Amianté	-	Pas de mesures préconisées	BTP Consultants – «sur décision de l’opérateur»	NC	6
A	Calorifuges en carton aluminisé	Combles cuisines	Amianté	Note 2	Cf. Grille liste A	BTP Consultants – «sur décision de l’opérateur»	NC	9
Bâtiment A sud – 2 ^{ème} étage logement :								
B	Dalle de sol blanche + colle jaune + ragréage	Logements	Amianté	EP	Evaluation périodique	LEM – Echantillon n° 5	NC	2
B	Vieux lais à motifs en revêtement de sol + ragréage	Logements	Amianté	EP	Evaluation périodique	LEM – Echantillon n° 6	NC	4
B	Dalle de sol nuagée claire + colle noire + ragréage	Logements	Amianté	EP	Evaluation périodique	LEM – Echantillon n° 7	NC	1
C	Portions de conduits ventilation en fibrociment	Grenier logement	Amianté	-	Pas de mesures préconisées	BTP Consultants – «sur décision de l’opérateur»	NC	5

IV-Dans le cas de présence d'amiante

IV.I- MATERIAUX ou PRODUITS de la LISTE A :

IV.I a- Obligations réglementaires suivant l'état de conservation des matériaux Calorifugeage – flocage – faux plafond:

Résumé des états de conservations :

Note 2 : Calorifuge en carton aluminisé au 2^{ème} étage combles, portion de calorifuge en carton aluminisé au 1^{er} étage combles logement

Actions à mener par le propriétaire :

Légende : E = niveau d'empoussièrement ; f/l=fibre par litre ; N1, N2, N3=note des grilles d'état de conservation 1, 2 ou 3

Surveillance du niveau d'empoussièrement dans l'atmosphère (N=2)

Cette surveillance doit être réalisée par **un organisme agréé** en microscopie électronique à transmission selon des modalités et conditions définies par arrêté.

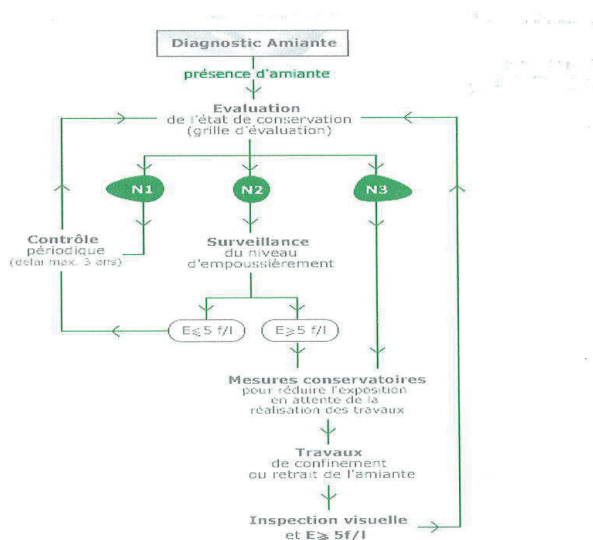
Niveau d'empoussièrement (E)	Obligations du propriétaire	Délai maximal
$E \leq 5$ fibres / litre d'air	- Contrôle périodique de l'état de conservation des matériaux et produits	- 3 ans à compter de la date de remise des résultats du contrôle ou à l'occasion de toute modification substantielle.
$E > 5$ fibres / litre d'air	- Travaux de confinement ou de retrait de l'amiante*	- Les travaux doivent être achevés dans un délai de 3 ans** à compter de la date de remise des résultats du contrôle.

*Pendant la période précédant les travaux, des mesures conservatoires doivent être mises en oeuvre pour réduire l'exposition des occupants à un niveau inférieur à 5 fibres / litre d'air.

Les mesures conservatoires ne doivent pas solliciter les matériaux et produits concernés par les travaux.

** Par dérogation, le délai d'achèvement des travaux peut être prorogé, sur demande du propriétaire au préfet de département dans un délai de 27 mois suivant la remise des résultats du contrôle, pour les travaux concernant les immeubles de grande hauteur et les établissements recevant du public, classés de la catégorie I à III, et lorsque les flocages, calorifugeages et faux plafonds contenant de l'amiante ont été utilisés à des fins de traitement généralisé dans ces immeubles ou établissements. La prorogation peut alors être accordée pour une durée maximale de 3 ans.

Articles R 1334-18 et 19 du Code de la santé publique.



IV.I b-Mesures d'ordre général préconisées, adaptées à l'ampleur de la dégradation

Pour les matériaux de la liste A en note 3: sans objet

4.II- MATERIAUX ou PRODUITS de la LISTE B :

IV.II. a- Obligations réglementaires suivant l'état de conservation des matériaux

Résumé des états de conservations :

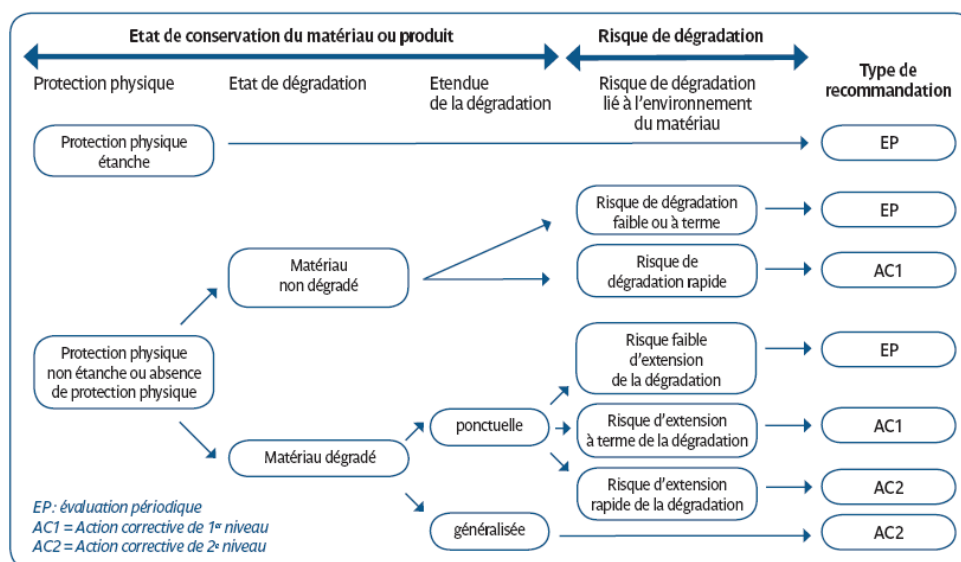
EP : Poteaux en fibrociment, Colle, Dalles de sol + colle + ragréage, vieux lais à motif en revêtement de sol + ragréage

Actions à mener par le propriétaire :

Légende : EP = évaluation périodique; AC1= action corrective de niveau 1 ; AC2= action corrective de niveau 2

EP :

procéder à l'évaluation périodique des matériaux concernés dans un délai maximal de trois ans à compter de la date de remise au propriétaire des résultats du contrôle, ou à l'occasion de toute modification substantielle de l'ouvrage ou de son usage



IV.II. b-Mesures d'ordre général préconisées, adaptées à l'ampleur de la dégradation

Pour les matériaux de la liste B en note AC2: sans objet

Date de création : 05/07/13

Historique des dates de mise à jour :

Evaluations périodiques

Matériaux et produits de la liste A & B de l'annexe 13-9(*) contenant de l'amiante -Enregistrement chronologique des travaux

(*)L'évaluation périodique de l'état de conservation est effectuée tous les trois ans. Pour l'état intermédiaire de dégradation, des mesures d'empoussièrement sont réalisées)

Matériaux ou produit concerné	Localisation (faire référence le cas échéant au plan, croquis ou photos joints)	Entreprises intervenantes	Dates des mesures d'empoussièrement		Indiquer les résultats des mesures d'empoussièrement (art. R1334-29-3 du code de la santé publique)
			Date début	Date fin	

Documents justificatifs des travaux

Figurent ici les procès-verbaux de réception de travaux, les bordereaux de suivi de déchets, les rapports de mesures d'empoussièrement libératoires et de restitution réglementaires et autres ainsi que les rapports d'examens visuels des surfaces traitées après travaux réglementaires et autres. Ils sont présentés dans leur intégralité dans l'ordre du tableau d'enregistrement chronologique des travaux après une page de garde d'identification des travaux correspondants.

Travaux de confinement ou de retrait d'amiante et mesures conservatoires mises en oeuvre

Matériaux et produits de la liste A & B de l'annexe 13-9 contenant de l'amiante -Enregistrement chronologique des travaux

Nature des travaux et des matériaux	Localisation (faire référence le cas échéant au plan, croquis ou photos joints)	Entreprises intervenantes	Dates des travaux ou des mesures conservatoires		Indiquer les résultats de l'examen visuel et des mesures d'empoussièrement (art. R1334-29-3 du code de la santé publique)
			Date début	Date fin	
Retrait : Plaques rigides pour faux plafond	RDC Haut sanitaires Ouest	Non communiqué	Non communiqué	Non communiqué	Non communiqué
Recouvrement : dalle de sol blanche +colle noire +ragréage	RDC Bas Atelier polyvalent	Non communiqué	Non communiqué	Non communiqué	Non communiqué

Documents justificatifs des travaux

Figurent ici les procès-verbaux de réception de travaux, les bordereaux de suivi de déchets, les rapports de mesures d'empoussièrement libératoires et de restitution réglementaires et autres ainsi que les rapports d'examens visuels des surfaces traitées après travaux réglementaires et autres. Ils sont présentés dans leur intégralité dans l'ordre du tableau d'enregistrement chronologique des travaux après une page de garde d'identification des travaux correspondants.

Rajouter les documents
justificatifs des travaux